



'Modellworkshop'

Ett verktyg för invånardriven utformning av designkriterier för offentliga rum för att påverka tidiga skeden av storskaliga förtätningsprojekt

Jenny Stenberg, Jaan-Henrik Kain, Marco Adelfio, Jesper Bryngelsson, Henrik Nilsson, Alfredo Torrez, My Welther

'Modellworkshop' – ett verktyg för invånardriven utformning av designkriterier för offentliga rum för att påverka tidiga skeden av storskaliga förtätningsprojekt

© Jenny Stenberg, Jaan-Henrik Kain, Marco Adelfio, Jesper Bryngelsson, Henrik Nilsson, Alfredo Torrez, My Welther, 2024

Gothenburg Research Institute, Göteborgs Universitet

Denna bok har tagits fram inom forskningsprojektet *Invånardeltagande i utvecklingen av förtätningsprojekt – En modell för hur invånare kan påverka stadsutveckling i tidiga skeden när storskaliga förtätningsprojekt planeras* finansierat av Formas (2020-01552). Projektet har genomförts i nära samarbete mellan Gothenburg Research Institute, Göteborgs Universitet; Arkitektur och samhällsbyggnadsteknik, Chalmers Tekniska Högskola; och Hyresgästföreningen Region Västra Sverige. Vi vill rikta ett stort tack till Lasse Fryk, Dialog Mellan-Rum, som konsulterades för att skriftligt dokumentera modellworkshops. Vi vill också rikta ett varmt tack till alla deltagare i studier och workshops, som är anonyma i denna rapport.

Kontakt: Jenny Stenberg, Gothenburg Research Institute
Göteborgs Universitet, jenny.stenberg@gu.se

Projektsida: codesign.nu/densification

Layout: Apricus.nu

Omslagsfoto: Stenberg Kain

Boken finns tillgänglig på svenska och engelska

Innehåll

Sammanfattning • 3

Introduktion • 4
Bakgrund • 4
Forskningsläget • 6

Material och metoder • 10
Forskningsprojektet • 10
Metod • 10
Fallstudieområden • 11
Beskrivning av 'Modellworkshop' • 13
Modellworkshops och deltagarna • 16

Resultat • 18
Modelworkshops i Hjällbo • 18
Invånardriven utformning av designkriterier för Hjällbo • 22
Modellworkshops i Biskopsgården • 25
Invånardriven utformning av designkriterier för Biskopsgården • 32

Diskussion • 34
Kommunen vs. invånarna • 34
Kommunens program vs. de boendes designkriterier i Hjällbo • 34
Kommunens program vs. de boendes designkriterier i Biskopsgården • 36
Skillnaden mellan Hjällbo och Biskopsgården • 37
Gemensamt lärande • 39
Deltagande utvärderingsmöten • 39
Deltagande lärandemöte • 41

Slutsatser • 42

Referenser • 45

Introduktion

Organiserat invånardeltagande i tidiga skeden av planering för stadsomvandling och förtätning ökar, men är fortfarande långt ifrån vanligt förekommande. I den här boken diskuteras ett verktyg för sådant deltagande som har utvecklats och testats i en pilotstudie i en svensk kontext. Avsikten är inte att invånarna ska använda verktyget för att faktiskt utforma det offentliga rummet, utan istället för att utforma *designkriterier* för det offentliga rummet genom en designprocess. Dessa invånardrivna designkriterier kan sedan införlivas av stadsplanerare i stadens program och planeringsdokument som en förutsättning för byggherrar.

Bakgrund

Att inkludera invånarna i stadsplaneringsprocesser har främjats eftersom städernas komplexitet inte kan hanteras genom linjär, uppifrånstyrd planering [1, s. 206]. Enskilda aktörer eller organisationer har svårt att på ett adekvat sätt hantera allvarliga utmaningar i städerna, där ömsesidigt beroende, ifrågasatta och motstridiga frågor måste förenas [2]. Deltagande är nyckeln till att få in den breda kunskap och kapacitet som behövs för att möta utmaningarna med socioekonomiska orättvisor, social sammanhållning, klimattförändringar och miljöförstöring [3]. Ökad invånardialog och ökat deltagande är också kopplat till städernas motståndskraft [4], eftersom samspelet mellan en mängd olika intressenter – med stöd av lämpliga institutioner,

förfaranden och kapacitet på samhällsnivå – leder till anpassningsbara och effektiva städer [5, 6].

När storskaliga förtättningsprojekt planeras finns det ett behov av att kommunicera, upprätta dialog och interagera med boende och andra lokala intressenter (t.ex. lokala företag och skolor). I linje med Hassan et al [7, s. 206] är ”att tillhandahålla information och deltagande i ett tidigt skede viktiga förutsättningar för att bygga upp förtroende, vilket gör det möjligt att lämna erbjudanden och agera i stället för att reagera”. Teorin/begreppet ”frontloading” indikerar följaktligen att ”omfattande tidiga samråd kommer att göra det möjligt för alla olika intressenter att nå samförstånd” [8, s. 622]. Det formella lagstadgade intressentinflytandet i svenska planeringsprocesser sker däremot mycket sent i processen och ger därför typiskt sett inte upphov till kunskap som används [9]. En ytterligare faktor är att många städer i Sverige präglas av stark socioekonomisk segregation, vilket innebär att vissa bostadsområden är starkt stigmatiserade och på olika sätt utestängda från att vara en del av resten av staden. Som ett resultat av detta lider sådana områden av en allmän brist på tillgång till offentliga myndigheter och funktioner, och det finns en ömsesidig brist på förtroende mellan boende och offentliga tjänstemän [10]. Insikter bland offentliga tjänstemän om hur man engagerar sig i och interagerar med starkt rättslösa samhällen saknas ofta, vilket också vidmakthåller liknande mönster inom arkitekturvetenskapen [11].

Forskningsläget

'The participatory turn' [12] inom planeringen har historiska rötter. Exempelvis är Davidoff [13] känd för att under 1960-talet ha introducerat begreppet 'advocacy planning', som i sin tur bygger på hundra år av grannskapsplanering i USA [14]. Vidare har medborgardeltagande som modell för att utveckla demokratin funnits i Europa åtminstone sedan 1940-talet [15].

Efter en period av ointresse för deltagande under 1980- och 90-talen utvecklades ett förnyat intresse för deltagande till en rörelse i Europa under slutet av 1990-talet [16], som ibland kallas 'communicative turn' [17]. Ett skäl till detta var de snabba globala sociala och miljömässiga förändringar som ägde rum, där sådana komplexa och svåra problem kräver en ny teori och praktik för samarbetsbaserad problemlösning [18]. En annan synvinkel är kopplad till omprövningen av roller, eftersom planering inte kan ses som värdeneutral. Osynliga planeringsmetoder och agendor måste lyftas fram i ljuset och rekonstrueras [19] utifrån analyser av klass, ras, kön, etniska eller ideologiska fördomar [20]. Ur ett sådant perspektiv betraktas invånarna som 'place makers' som kommer med idéer och frågor som planerare vanligtvis aldrig skulle tänka på, eftersom de inte är tillräckligt kunniga om platsen och dess människor [21]. Invånarna betraktas därmed som

nyckelaktörer i styrningsprocesser som syftar till att utveckla staden [22, 23]. Ett tredje perspektiv är relaterat till rättvisa och resiliens [24]. När regeringar misslyckas med att hantera urbaniseringsprocesser i ljuset av klimatförändringar och skiftande globala ekonomiska omständigheter, kan en lokalt förankrad förvaltning betraktas som ett svar [25]. Mångkulturella städer kräver andra tillvägagångssätt än att bara driva dem som företag; de måste planeras utifrån rättvisa och mänskliga behov och inte bara behandla medborgarna som konsumenter [26]. Ett fjärde synsätt är kopplat till ett växande samhällsligt behov av att hantera storskaliga och komplexa projekt samt till hur invånarnas deltagande kan spela en roll i skapandet av sådana processer, där social innovation och interaktion mellan små projekt anses vara avgörande för att uppnå en större vision [27]. Aktivistforskaren Atlee håller med och diskuterar hur begreppen *collected intelligence* och *collective intelligence* kan underlätta



FOTO: STENBERG KAIN

för invånarnas lokala kunskap och erfarenhet, med målet att lösa komplexa samhällsproblem som myndigheter och politiker kämpar med [28].

I Europa har det civila samhällets roll diskuterats flitigt när det gäller att hantera nationella legitimitetskriser och förbättra demokratin i Europeiska Unionen. Det är dock ganska motsägelsefulla logiker som presenteras och det finns ingen konsensus om varför civilsamhället ska spela en framträdande roll. Det är därför som utvecklingen inte sker [29]. Den starkaste rörelsen för invånarnas deltagande just nu kan vara utvecklingen av 'smarta städer', som bygger på digitala verktyg som möjliggör för invånarna att påverka stadsutvecklingen och positiva förändring i städerna [30]. Dessa idéer är dock inte oemotsagda, och det finns tvivel om tron på att tekniken ensam kan underlätta invånarnas deltagande på ett effektivt sätt [31]. Det är särskilt viktigt att fokusera på berörda institutioners vilja att förändra systemet för att tillgodose invånarnas behov [32, 33], samt på hur urban co-design planeras och analyseras som en långsiktig process med sammanflätade samarbetsvägar och ett brett spektrum av intressenter [34].

'The participatory turn' har också kritiserats i bredare bemärkelse. Ett perspektiv betonar att det fortfarande är en social konstruktion under utveckling och mer en fråga om retorik än om substans [35]. Det har också hävdats att det är en uppifrån-och-ned-konstruktion som omvandlats till en norm där alla aktörer (även forskare) spelar sina förväntade roller, utan att man ens vet vad resultatet blir [36], det vill säga om det verkligen leder till effektivitet och empowerment [37, 38]. Vissa hävdar att

det inte gör det och att statens makt inte oundvikligen försvagas när medborgarna får mer inflytande [39]. Det kan snarare vara en fråga om omorganisering av den styrande makten inför den nyliberala urbanismen [40]. Eller som en forskare uttrycker det: "deltagande har blivit politikernas sätt att dra sig tillbaka från ansvar" [41, s. 1], där deltagande används retoriskt för att legitimera nedskärningar i välfärdssystemet och för att utöva kontroll över sociopolitiska förändringar för att locka investerare och omvandla platser till medelklasskonsumenternas rike [42]. Inte ens den direktdemokratiska metoden 'participatory budgets', som ofta beskrivs som ett sätt att verkligen överföra makt till allmänheten, har visat sig öka kommunernas investeringar i hälsa och utbildning, trots att det är vad människor i intervjuer ofta hänvisar till som de viktigaste områden att prioritera [43].

Invånarnas deltagande har också ifrågasatts när det gäller utveckling av bostadsområden och bostäder. Det har betonats att framgången för billiga bostadsprojekt i utsatta områden långt ifrån alltid beror på invånarnas deltagande, och att man genom att följa invånarnas vilja ibland legitimerar beslut som har negativa effekter på hela staden [44]. För mycket fokus på den lokala nivån och brist på koppling till det större sammanhanget kan faktiskt riskera initiativ som gynnar fattiga och öka den sociala orättvisan [45]. Om 'the participatory turn' ska kunna utveckla demokratin bör därför maktanalyser vara en viktig del av arbetet [46]. Ytterligare andra har hävdats att det är invånarna själva som är de mest sakkunniga när det gäller att identifiera behoven i sina egna lokalsamhällen [47]. Dialogprocesser måste dock utformas på ett sätt som prioriterar att inkludera dem som har minst makt, annars kommer de inte att delta [48]. Många forskare

har betonat att social exkludering i själva verket kan öka med invånarnas deltagande om detta inte medvetet förhindras [se t.ex. 49, 50, 51], och att "public participation needs to be designed-in to local partnerships, not assumed-in" [52, s. 76]. Dessutom krävs försiktighetsåtgärder för att undvika oavsiktlig överföring av makt till vissa politiska intressegrupper eller till företag med ekonomiska intressen [53, 54].

Däremot är *design*forskningen mer hoppfull när det gäller invånarnas deltagande [55, 56, 57], även om medskapande design i 'disenfranchised communities' (lokalsamhällen med begränsade medborgerliga rättigheter) kan innebära många utmaningar, till exempel begränsade resurser, brist på institutionellt stöd, maktasymmetrier och brist på mångfald och representation [58]. Även om medskapande kan involvera en mängd olika verktyg, tidslinjer och stadsrum, samt en mängd olika syften, är sådana processer ofta fritt organiserade och invånarna ges betydande makt över själva processens form och utveckling [59]. Vissa menar att medskapande också kan fungera som en fredsskapande mekanism som kan utmana befintliga systemgränser utan att hota dem [60].

Baksidan är dock att överföringen eller översättningen av resultaten av mer konstnärliga processer till systematisk implementering och förvaltning av det som har utformats vanligtvis lämnas till tjänstemän. Det finns ett behov av en bättre förståelse

för hur invånarnas perspektiv kan stärkas genom hela design- eller planeringsprocessen [61, 62]. Som Dore konstaterade finns det anledning att ifrågasätta en kommuns goda avsikter när det gäller invånarnas deltagande, när "at the end of the twelve-month programme, local wishes and worries were hardly reflected in the final master plan. Instead, residents questioned the very foundations of the redevelopment and the anti-democratic aspects

shaping its process" [40, s. 28]. Miessen menar till och med att konflikt bör bli en slogan för deltagande och efterlyser "a format of conflictual participation—no longer a process by which others are invited 'in,' but a means of acting without mandate, as uninvited irritant: a forced entry into fields of knowledge that arguably benefit from exterior thinking. Sometimes, democracy has to be avoided at all costs" [41, s. 1].

Medskapande kan ha potential att vara antingen fredlig eller agonistisk, eller både och. Oavsett vilket, i en situation där lokala myndigheter tenderar att oftare engagera sig i samskapande och medskapande samtidigt som sådana aktiviteter i stort sett saknas i de politiska ramverken, finns det ett stort behov av att specificera hur sådana processer kan genomföras på ett etiskt sätt och med verklig inkludering av invånarna i beslutsfattandet [63]. Om detta inte sker kommer medskapande att förbli en utmanande fråga för både kommuner och lokalsamhällen, med en betydande risk att helt enkelt hamna i 'democracy washing'.

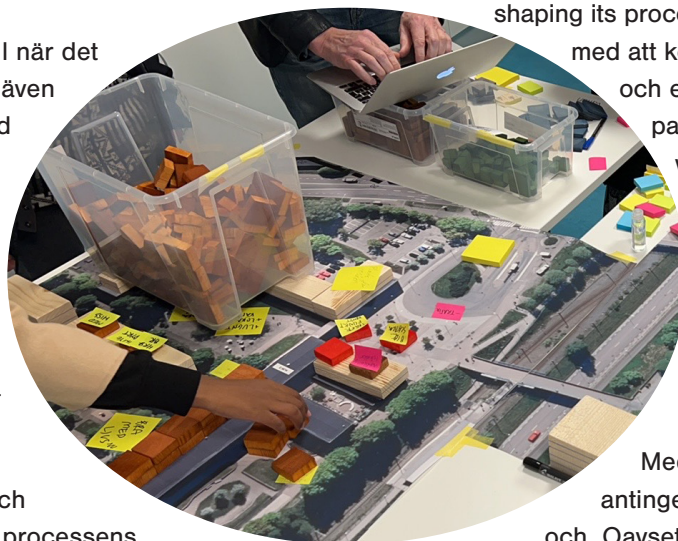


FOTO: STENBERG KAIN

Material och metoder

Forskningsprojektet

Den här boken har producerats inom ramen för ett 3-årigt forskningsprojekt kallat *Invånardeltagande i utvecklingen av förtätningsprojekt*. Forskargruppen bestod dels av akademiker med arkitektur-, planerar- och geografikompetens, dels av praktiker från Hyresgästföreningen och medlemmar i de lokalsamhällen där pilotstudierna genomfördes.

Forskningsprojektet utvecklade en arbetsmodell för hur invånarna kan påverka stadsutvecklingen i ett tidigt skede när storskaliga förtätningsprojekt planeras. Stadsdelar från 1960- och 70-talen valdes som fallstudie eftersom dessa områden är potentiella förtätningsobjekt. Projektet har genomförts i tre arbetspaket: AP1 utvecklade och tillämpade ett verktyg som gör det möjligt för invånarna att beskriva kvaliteter och problem i sitt område, föreslå platser i behov av förtätning och vilken typ av nya bostäder eller offentliga funktioner dessa platser behöver; verktyget möjliggör också aggregering och visualisering av de platser som invånarna prioriterar för förtätning. AP2 (den här boken) utformade och tillämpade ett verktyg för invånardriven utformning av designkriterier för det offentliga rummet, det vill säga platser som invånarna i AP1 ansåg vara viktigast att omvandla ur ett lokalt perspektiv. AP3 skapade en strategi både för att kommunicera förslagen till beslutsfattare och för att föra en dialog om dessa förslag. De gemensamma resultaten

av projektet är dels den modell för medskapande design som presenteras i denna bok. Den visar hur samarbeten mellan akademi, civilsamhälle och kommuner – gärna genom Idéburet Offentligt Partnerskap (IOP) – kan utveckla demokratiska system för invånarinflytande. Projektet resulterar också i två texter från AP1 och AP3.

Metod

Projektet utgick från ett allmänt tvärvetenskapligt synsätt och tillämpade 'mixed methods' för kunskapsproduktion, där praktik och forskning sammanförs. Verktyget för medskapande baserades på etablerade designmetoder och deltagande processdesign [21]. Man använde sig av så kallad 'research-through-design approach' [68], vilket underlättar för reflexiva samtal [69], och använde sig av iterativa loopar mellan experiment, reflektion och modifiering. Med hjälp av en forskningsansats med fallstudier [70, 71] undersöktes medskapandemetoden kritiskt, exempelvis i förhållande till empowerment, makt och rättvisa [47]. Projektet bestod av både akademiker och praktiker, och Hyresgästföreningen hade rollen att integrera forskningsarbetet i sin verksamhet i verkliga processer, där kommunen genomförde förtätningsprogram utan formellt samarbete med Hyresgästföreningen. Hyresgästföreningen valde därefter att lämna remissvar till kommunen om förtätningsplanerna, inklusive forskningsmaterial och resultat.

Det medskapandeverktyg som undersöks här utformades alltså i ett samarbete mellan akademikerna och Hyresgästföreningen, med målet att möta de utmaningar som uppstod när kommunen genomförde sina förtätningsplaner. Utöver dokumentationen i form av texter och bilder från de fyra workshoparna har projektet lärt sig från två typer av 'lärande workshops' [72] där akademiker och praktiker utvecklade kunskap tillsammans. Den första typen innebar två heldagars inspelade deltagande utvärderingsmöten med alla projektdeltagare under processen, där deltagarna steg för steg utvärderade de verktyg som hade implementerats och lärde sig av erfarenheterna. Den andra typen omfattade en halvdags inspelad workshop i slutet av projektet med alla projektdeltagare, och dessutom två inbjudna tjänstemän från stadsbyggnadskontoret som ansvarade för förtätningsprogrammen i de två stadsdelarna, och tre tjänstemän från kommunens socialtjänst med ansvar för att förmedla åsikter om sociala aspekter av planeringsförslagen till stadsbyggnadskontoret. Den deltagande workshopen var bred och omfattade bland annat lokal mobilisering och användning av digitala plattformar samt en diskussion om hur deltagarna uppfattade användningen av MapX och Model Workshops utifrån sina individuella perspektiv.

Forskningen följer våra universitets forskningsetiska regler när det gäller att ge samtycke, konfidentialitet och integritet samt att minimera risker och eventuella skador till följd av forskningen. MapX-studierna genomfördes med muntligt samtycke från deltagarna när de intervjuades i trapphusen. Intervjuaren fyllde sedan i svaren från respondenten på en iPad. Deltagare i modellworkshops ombads att ge sitt

skriftliga samtycke innan workshopen startade. Deltagare i lärandemöten ombads att ge sitt muntliga inspelade samtycke i början av mötet. Alla deltagare kunde välja att vara anonyma och dessutom välja om de ville vara med på foto. De som syns på bilderna har gett sitt skriftliga samtycke.

Fallstudieområden

De två fallstudieområdena i Göteborg, där medskapandeverktyget implementerades, är Hjällbo och Biskopsgården (Fig. 1). Områdena byggdes på 1950-, 60- och 70-talen och kännetecknas av blandad bebyggelse, med både höghus, radhus och villor. Det som utmärker den fysiska miljön är att den är gles och har mycket plats för grönska mellan husen (Fig. 2-3). De boende utnyttjar utemiljön under den varma delen av året, är engagerade i föreningslivet och har ett brett utbud av kulturaktiviteter. Dessa stadsdelar bebos till stor del av personer som invandrat till Sverige, dessa invånare har lägre utbildningsnivå och lägre löner än genomsnittet (Fig 4) och områdena präglas av uttalade stigman som både massmedia och akademiker ofta återger. En större andel elever än genomsnittet klarar inte kärnämnen i grundskolan och båda områdena finns med på Rikspolisstyrelsens lista över särskilt utsatta områden [73]. En stor del av bostäderna är hyresrätter som ägs av allmännyttiga och privata bostadsbolag, men det finns även en liten andel privatägda villor och radhus. Båda områdena är utpekade av politikerna att förtätas med en stor mängd bostäder [74, 75] och planeringsunderlag för förtätning togs fram under projektperioden [76, 77].



Fig. 1. Särskilt utsatta områden i Göteborg, där Biskopsgården och Hjällbo är markerade med rött. Källa: Framtiden [78, s. 7, röd markering av författarna].

2022	Hjällbo	Biskopsgården	Gothenburg
Inhabitants	7,353	19,699	596,841
Born abroad	60.4%	60.9%	29.1%
Born abroad or in Sweden with two parents born abroad	91.0%	81.0%	39.1%
Largest immigration countries	Somalia & Iraq	Somalia & Turkey	Iran & Iraq
Inhabitants with higher education	14.3%	19.8%	38.6%
Mean income	206,000 SEK	236,133 SEK	347,200 SEK
Gainfully employed	60.8%	66.3%	79.0%
Number of housing units	2,527	7,988	302,551
Units owned by public housing company	2,302 (91.1%)	3,548 (44.5%)	77,070 (25.5%)

Fig. 4. Lite statistik om områdena. Källa: Göteborgs stad [79].



Fig. 2. Hjällbo byggdes 1966-1970. Bild: Kartor.



Fig. 3. Biskopsgården byggdes 1955-1966. Bild: Kartor.

Beskrivning av 'Modellworkshop'

'Modellworkshop' är ett verktyg för invånardriven utformning av designkriterier för det offentliga rummet som projektdeltagarna har utvecklat tillsammans. Modellworkshop tar sin utgångspunkt i resultaten från ett annat verktyg som projektet använde för att initiera arbetet i stadsdelarna: ett kartbaserat enkätverktyg kallat MapX [80]. Resultatet av MapX-studierna beskrivs mer utförligt i Hyresgästföreningens remissvar till kommunen [81, 82] och kommer endast att beskrivas kortfattat här.

MapX-studier syftar till att låta invånarna beskriva kvaliteter och problem i sitt område, föreslå platser som behöver förtätas och ange vilken typ av nya bostäder eller offentliga funktioner dessa platser behöver, samt att sammanställa och visualisera vilka platser invånarna prioriterar för förtätning eller andra åtgärder. För att samla in åsikter från många boende organiserade Hyresgästföreningen trapphusintervjuer, där ungdomar från området konsulterades för att knacka dörr och ställa ett stort antal frågor och på plats mata in svaren på iPads. De omfattande resultaten publicerades på internet och visualiserades i 'heatmaps' som visade de viktigaste platserna som identifierats av de boende – platser som bör övervägas vid en eventuell investering i stadsomvandling i området. De 11 ungdomarna i Hjällbo intervjuade 542 boende och de 15 ungdomarna i Biskopsgården intervjuade 722 boende. Fig. 5 och 6 visar två exempel på de visualiserade flygfoton som togs fram.

Baserat på dessa MapX-resultat valde projektet sedan ut några platser att fokusera designsamtalen på, genom att välja platser som

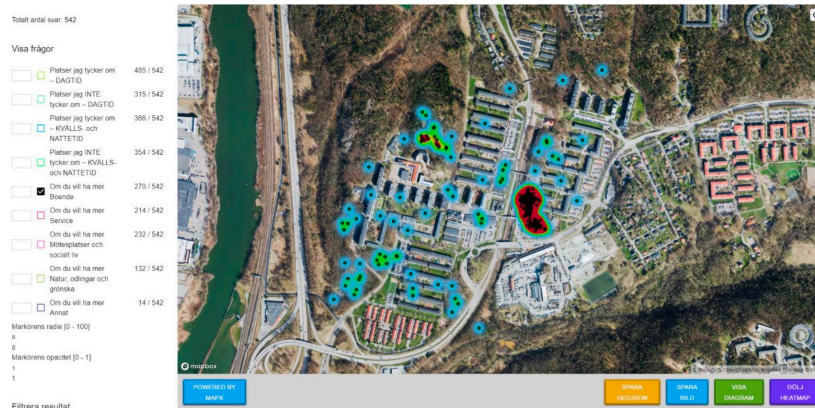


Fig. 5. De intervjuade invånarnas (Hjällbo) samlade synpunkter på var det behövs fler bostäder. Bild: Hyresgästföreningen [81].



Fig. 6. De intervjuade invånarnas (Biskopsgården) samlade synpunkter på vilka platser de inte tycker om på kvällarna. Bild: Hyresgästföreningen [82].

pekades ut mest frekvent, ofta som både bra och dåliga platser, men av olika anledningar. Valet föll på ett torg och en närliggande plats i Hjällbo och tre olika torg i Biskopsgården. Vi ville använda dessa platser för att få ytterligare och fördjupad kunskap och åsikter från de boende, om vad de tycker är viktigt att tänka på vid en eventuell förtätning av området. För att inte fastna i detaljer och riskera att bli avfärdade av kommunen som partiska ville vi inte bara be de boende att utforma platser, utan också fråga dem *varför* de ville utforma en plats på ett visst sätt. Med detta som mål skapade vi en workshop med hjälp av tråklossar på flygfoton i skala 1:200 och en process för att genomföra workshopen:

1. Platsens kvaliteter och utmaningar

Vi frågade vad människor gillar med platsen. Vilka (a) positiva egenskaper platsen har som behöver bevaras och (b) vilka utmaningar platsen har som nybyggnation eller ombyggnad skulle behöva bidra till att förbättra. Vi noterade kvaliteterna på blå post-it-lappar och placerade dem på den plats som hänvisades till. På samma sätt noterade vi utmaningarna på röda post-it-lappar.

2. Funktioner som behöver läggas till

Vi frågade vilka funktioner som folk tyckte att platsen behövde mer av, uppdelat på Bostäder, Service, Mötesplatser, Övrigt. Vi frågade också vilka upplåtelseformer (hyresrätt, bostadsrätt etc.) man önskade för funktionen bostäder samt vilken typ av service (t.ex. förskola) och mötesplats (t.ex. utomhus eller inomhus, för fika eller fest) man önskade.

3. Skapa med hjälp av tråklossar

Vi var intresserade av de boendes estetiska preferenser, det vill säga hur de ville att området skulle se ut: storlek, form och uttryck på de byggnader som tillkommer och andra förändringar av den fysiska miljön. Här bad vi de boende att placera ut tråklossar i olika färger, markerade med funktioner, och att välja utbredning och höjd. Vi satte post-it-lappar från steg 2 på dem för att förtydliga. En och samma byggnad kan rymma olika funktioner. Invånarna kan ta bort befintliga byggnader om de vill eller bygga nya föreslagna funktioner på dem. I den första versionen av modellen ingick befintliga byggnader; vi hade gjort dem i skala i omålat trä före workshopen. Vi hoppade sedan över detta förfarande eftersom det var kostsamt, men man kan ha flera omålade små klossar för att bygga på befintliga hus om det behövs.

Det fysiska resultatet dokumenterades genom att automatiskt fotografera processen ovanifrån med 'time-lapse' var 15:e sekund, vilket ger en snabbspolad film som visar designprocessen. Men för att fånga hela bilden av de boendes designkriterier för det offentliga rummet behövde vi också dokumentera vad folk sa. Eftersom områdena är utsatta och de boendes förtroende för majoritetssamhället är relativt lågt kunde vi inte spela in. Vi anlät därför en skicklig och snabb dokumentatör som skrev direkt på en bärbar dator. Hans uppgift var att (a) lyssna efter och notera de kvaliteter och utmaningar som de boende beskrev och vilka platser de refererade till när de pratade; (b) titta på hur processen fungerade, dvs. hur dialogen såg ut, vilka som var inblandade, hur många och i vilka åldrar, kön, etnicitet etc. som var aktiva och vilka personer som var mer passiva etc. Han noterade inga namn.

Utöver den rena textproduktionen gjorde dokumentatören – som har mångårig erfarenhet av att arbeta som universitetslärare i dessa områden – omedelbart efteråt en reflektion över vad de boende hade sagt och hur han tyckte att metoden hade fungerat i detta sammanhang. Denna samlade dokumentation i text analyserades och färgkodades sedan med avseende på: (1) kvaliteter och utmaningar, (2) funktioner och (3) estetiska preferenser. Textanalysen tillsammans med analys av alla foton av den byggda miljön och alla post-it-lappar utgjorde grunden för vår sammanställning av respektive workshop.

Som tidigare nämnts genomfördes forskningsprojektet under en period då Göteborgs stad arbetade med förslag till förtätningsprogram för Hjällbo och Biskopsgården. Enligt lag ska de boende ges möjlighet att lämna synpunkter på planprogram och det var denna kanal som Hyresgästföreningen valde att påverka. Hyresgästföreningen använde sig av det material som samlats in av det forskningsprojekt som de alltså är medverkande i, och utformade sitt remissvar utifrån det. Rapporterna och sammanställningen av Modellworkshops finns tillgängliga online på svenska ([länk](#)) [81, 82].

Vi ville inte bara be de boende att utforma platser, utan också fråga dem *varför* de ville utforma en plats på ett visst sätt.

MATERIAL SOM BEHÖVS FÖR ATT GÖRA MODELLWORKSHOP:

Flygfoto över platsen som ska designas:

Ett utskrivet flygfoto i skala 1:200 i färg med mycket god upplösning, placerat på ett bord som en grupp människor kan samlas kring.

Träklossarna:

Husklossarna har platta tak och är 9 x 9 meter stora och 3 meter höga (en våning). I skala 1:200 är de 4,5 x 4,5 x 1,5 cm. De har olika färger:

- bostäder: ockra, antal: 200

- service: gul, antal: 100

- mötesplatser: röd, antal: 100

- övrigt: mörkbrun, antal: 50

Klossarna för träd och buskar (gröna) är 2 x 2 meter och 5 meter höga. I skala 1:200 är de 1 x 1 x 2,5 cm, antal: 50

Klossarna för gräs (grönt) är 9 x 9 meter och så tunna som möjligt. I skala 1:200 är de 4,5 x 4,5 x 0,2 cm, antal: 50

Klossarna för vatten (blå) är 9 x 9 meter och så tunna som möjligt. I skala 1:200 är de 4,5 x 4,5 x 0,2 cm, antal: 50

Klossarna för asfalt eller annan hård yta (grå) är 9 x 9 meter och så tunna som möjligt. I skala 1:200 är de 4,5 x 4,5 x 0,2 cm, antal: 50

Övrigt material:

Högt stativ med hållare för mobiltelefon:

För att fotografera modellen 1:200 ovanifrån med time-lapse var 15:e sekund, vilket blir som en snabbspolad film som visar designprocessen. Mobiltelefonen är placerad så att inga ansikten syns. Den Osnap-app vi använde spelar inte in ljud, vilket är viktigt för integriteten.

Flygfoto över hela stadsdelen:

Placeras på ett bord bredvid modellen. Det beror på att folk ofta vill prata om hela grannskapet, även om vi gestaltar en liten del. Vi flyttar därför mellan borden med de olika skalorna och kan sätta post-its på det stora flygfotot också. Vi hade dock inga klossar att bygga med i den skalan. Själva designprocessen görs alltså bara i skala 1:200.

Postits och pennor:

Vi har post-its i tre färger och pennor att använda för att skriva funktioner och notera eventuell extra information om vad klossarna representerar.

Utskrifter:

Blanketter för samtycke som ska fyllas i av alla innan start och information om forskningsprojektet som ska delas ut.

Modellworkshops och deltagarna

I denna pilotstudie genomfördes fyra modellworkshops, två i Hjällbo och två i Biskopsgården. I den första i Hjällbo testade vi verktyget under ett öppet hus där de boende kom och gick under sen eftermiddag. Vi hade valt att fokusera på torget och dess omgivningar i modellworkshopen. Fyra av de ungdomar som hade arbetat med MapX-studien deltog i modellworkshopen, tillsammans med fyra workshopledare från forskningsprojektet och en dokumentatör. Processdesignen för verktyget var inte klar vid den tidpunkten, vilket innebar att vi improviserade en hel del och inte följde de tre stegen strikt. Det som däremot märktes tydligt var att modellen med sina enkla målade klossar lockade människor att samlas kring flygfotot och agera, den fungerade som en magnet. Under tvåtimmarsperioden samlades cirka 20 personer av blandat kön runt bordet. De var i huvudsak medelålders eller äldre och hade invandrarbakgrund, majoriteten var kvinnor med rötter i Afrika. Vissa besökare var också socialarbetare från grannskapet, och andra var exempelvis nyfikna arkitekter som besökte öppet hus-evenemanget.

Den andra Modellworkshopen i Hjällbo ägde rum en månad senare. Det var två ledare och en dokumentatör. Workshopen varade i cirka två timmar och fokuserade återigen på torget och dess omgivningar. Det var en mer strukturerad workshop med endast ett fåtal personer inblandade. Deltagarna var fyra av de mest

aktiva ungdomarna som bor i Hjällbo och som hade intervjuat boende för MapX-studien. När ungdomarna höll i workshopen ombads de att säga vad de själva tyckte, men de var också fria att ta med vad de 542 boende i intervjuerna hade uttryckt. Att genomföra workshopen på detta sätt fungerade bra. Ungdomarna lyfte ofta fram vad de hade lärt sig i intervjuerna och tyckte att det var naturligt att representera andra i området. Det blev därför standard för oss att hålla workshops med de ungdomar som hade genomfört MapX-studierna.

De två modellworkshops i Biskopsgården hölls samma dag. Vi hade valt ut tre torg att fokusera på. Den första workshopen var med 13 inbjudna personer från föreningsnätverket och den lokala Hyresgästföreningen. Gruppen bestod av både män och kvinnor, hälften verkade ha svensk bakgrund och hälften utländsk bakgrund, från tre eller fyra länder. Den andra workshopen var med 13 ungdomar av båda könen som hade varit med och knackat dörr för MapX-studien. Alla verkade ha utländsk bakgrund, från ett eller två länder, flera var födda i Sverige. De ombads att säga vad de själva tyckte, men uppmuntrades också att ta med vad de 722 boende i MapX-intervjuerna hade uttryckt. I Biskopsgården var vi fyra ledare och en dokumentatör och eftersom workshopen lockade många fick vi möjlighet att testa hur metoden fungerade med många deltagare och lära oss av det.



LOBBY -
MANS -
DIRECT

WALKWAY

Medicine
Room

EMERGENCY
DEPARTMENT

F. OFFICE

Swimming
Pool

Postponing
utilization

WALKWAY
VALLEY

Post
Mentor

PILOT 100

REAR
OFFICE

REAR
OFFICE

Café

Bubble
Tea

SHOWER

WASH
KEEP

Kiosk

K. ROOMS

WALKWAY
DRAIN

MUSIC

REAR
OFFICE

OFFICE

TECHNICAL

OFFICE

OFFICE

OFFICE

OFFICE

OFFICE

BELDEN
BUILDING

Mini
MOTOR
STAN

Bike
Rack

DRILL
EQUIPMENT

FOTO: STENBERG KAIN

TRUCK

Resultat

Vi kommer först att presentera vad de boende diskuterade och kom fram till i respektive modellworkshop, och sedan beskriva hur dessa resultat kan översättas till designkriterier för respektive plats. Med designkriterier menar vi krav på utformningen som bör uppfyllas för att de boende ska stödja att något byggs eller adderas till en plats. Vi kommer inte att presentera allt material, utan har valt ut specifika saker som de boende kom fram till, detta för att exemplifiera vad verktyget kan användas till.

Modelworkshops i Hjällbo

I Modellworkshop 1 i Hjällbo (Fig. 7) hade de boende börjat få information om att kommunen planerade en förtätning med 1.200 bostäder i Hjällbo, som då hade 2.500 bostäder. Det samlade intrycket från de 20 boende som samlades runt bordet vid evenemanget, som arrangerades av Hyresgästföreningen, var en mycket positiv inställning till att kommunen äntligen intresserar sig för området. Flera var emot att ytterligare bostäder byggs, men flera välkomnade ytterligare bostäder eftersom många är trångbodda. De var dock tveksamma till hur kommunen verkade vilja förverkliga denna förtätning: "Varför vill de bygga så smalt och högt här? Förstår de inte att det är så man bygger i stadskärnan. Här vill vi ha ljus och lite avstånd mellan husen. Inte bygga så att det blir mörkt på de nedre våningarna och på gårdarna och så att man sitter och tittar in i varandras



Fig. 7. Foto från Modellworkshop 1 i Hjällbo 220303 när vi testade verktyget på ett 'öppet hus' Foto: Stenberg Kain.

lägenheter" (Boende, Modellworkshop 1, 220303). De ifrågasatte också för vem förtätningen planerades, om det var för de boende i Hjällbo eller om kommunen ville använda förtätningen för att trigga gentrifiering och på så sätt tvinga befintliga boende att flytta.

I Modellworkshop 2 i Hjällbo (Fig. 8.) diskuterade ungdomarna ingående sina reflektioner för hela Hjällbo, parallellt med diskussioner om utveckling av gestaltningsförslagen för torget. Kunskapen kom till stor del från de 542 trapphusintervjuerna, men också från deras egen erfarenhet av att ha bott i Hjällbo en längre tid. Det som framkom och förstärktes här var ett ämne som också togs upp av de boende vid den första workshopen. Ungdomarna uttryckte starkt att befintliga bostäder som ägs av det allmännyttiga bostadsbolaget, i flera fall med extremt

eftersatt underhåll, måste underhållas innan kommunen bygger nya, annars kommer bristen på förtroende som de boende har för kommunen att öka radikalt. Vidare sa de att om det byggs nya hus måste det komma Hjällboborna till godo. Kommunen måste alltså bygga bostäder som de boende har råd med och de får inte gentrificera Hjällbo. De betonade att den största efterfrågan är på hyresrätter. Dessutom är det viktigt att bygga på ett sätt som inte förstör befintliga platsers kvaliteter eller välanvända anläggningar, till exempel en fotbollsplan och parkeringsplatser, som de av trygghetsskäl anser måste finnas kvar nära bostäderna.

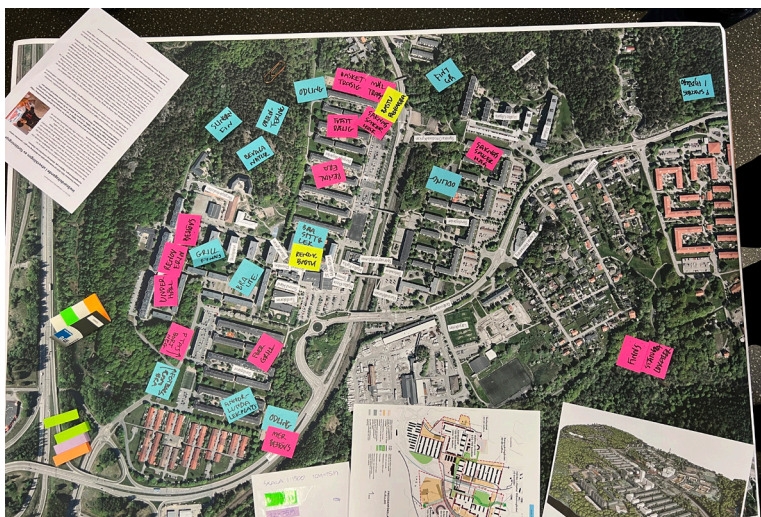


Fig. 8. Foto från Modellworkshop 2 i Hjällbo 220409. Blå lappar = kvaliteter. Rosa lappar = utmaningar. Gula lappar = tillagda funktioner. Foto: Stenberg Kain.

Bilden (Fig. 9) visar ungdomarnas förslag till en nybyggd eller ombyggd centrumbyggnad på torget. De föreslog en modern byggnad med ytterligare funktioner som restaurang, café, bageri, gym och simbassäng och betonade mötesplatser både inomhus och på torget. Det är viktigt att notera att det finns utomhuspassager mellan torget och parkeringsplatsen för att öppna upp känslan av den befintliga byggnaden och göra både torget och parkeringen mycket mer tillgängliga. Detta möjliggör ett friare rörelsemönster, vilket i sin tur gör att torget fungerar bättre för de boende. Det bör också noteras att de föreslagna byggnaderna endast har en eller två våningar för att inte skugga torget.



Fig. 9. Foto från Modellworkshop 2 i Hjällbo 220409. Röda klossar = mötesplatser. Gula klossar = service. Blå lappar = kvaliteter. Rosa lappar = utmaningar. Neongula lappar = tillagda funktioner. Bild: Stenberg Kain.



Fig. 10. Foto från Modellworkshop 2 i Hjällbo 220409. Bruna klossar = hus. Gula klossar = service. Röda klossar = mötesplatser. Blå lappar = kvaliteter. Rosa lappar = utmaningar. Neongula lappar = tillagda funktioner. Bild: Stenberg Kain.

Nya bostadshus
utformas på ett sätt
som an knyter till det
befintliga Hjällbo.

Denna bild (Fig 10) visar ungdomarnas förslag till nybyggda bostäder på platsen på andra sidan bron nära torget, där det idag ligger en skola. Det finns en plan på att riva skolan. Den infällda bilden längst upp till vänster visar en alternativ utformning av en byggnad – en L-formad byggnad som skyddar gården från trafikbuller. Det bör noteras att de nya bostadshusen är utformade på ett sätt som anknyter till det befintliga Hjällbo, som ungdomarna gillar, det vill säga de planerar för lamellhus med gårdar emellan. Byggnadernas riktning är densamma som för intilliggande hus och avsikten är att bibehålla den luftiga känslan och inbjuda till gränsöverskridande möten för lek och grillning på gårdarna. Byggnaderna har tre våningar och

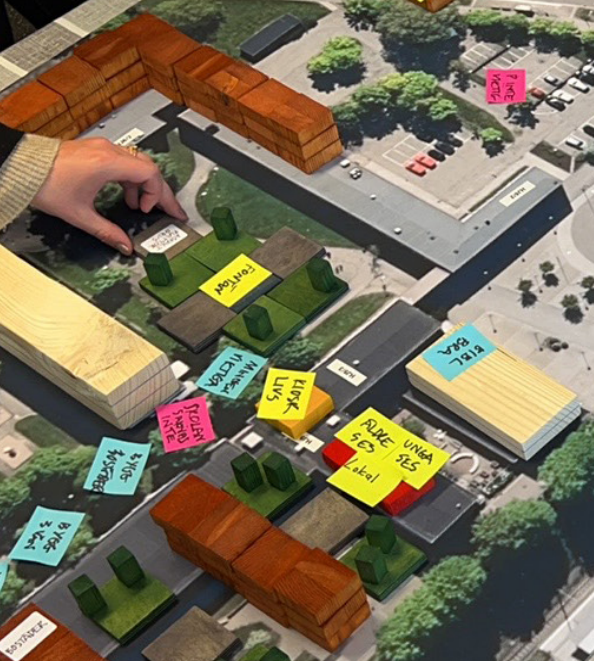
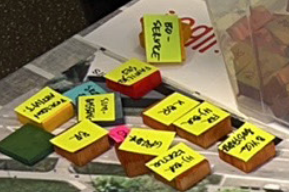
byggnadshöjden diskuterades flitigt under designprocessen. Detta eftersom ungdomarna hört många reflektioner från boende om att höga hus på denna plats skulle förstöra kvaliteterna på gårdarna i Bondegärdet genom att skugga dem, vilket skulle göra lägenheterna mörka och hindra eftermiddagssolen från att nå gårdarna. I detta förslag är upplåtelseformen hyresrätt eftersom det är vad de boende i Hjällbo vill ha. Biblioteksbyggnaden finns kvar i detta förslag eftersom ett bibliotek fyller en viktig funktion och även fungerar som en mötesplats. De diskuterade om byggnaden skulle kunna rivas om funktionen fanns kvar. Ungdomarna lade också till fler mötesplatser för unga och äldre i anslutning till biblioteket samt service i liten skala.



Tycker du att d...
Hur vill...
Har pågår en workshop...
Platsen som Hjalibo-bor på...

Hyresgästföreningen te...
med dina tankar och...
äskter i sitt remiss-svar till...
Kommunen 26 april.

FOTO: STENBERG KAIN



Invånardriven utformning av designkriterier för Hjällbo

Att tillämpa modellworkshop på en begränsad plats som ett torg, och i en skala där man kan se och prata om detaljer, resulterade i att invånarna gav mycket information om vilka kvaliteter och utmaningar som finns och vilka funktioner som nu saknas som skulle få grannskapet att fungera bra om de tillkom. De delade spontant sina många åsikter om detta. Denna information hade förvisso redan förmedlats väl genom MapX-studien, men det var viktigt att upprepa den på workshopen. För det första för att ny information avslöjades om exempelvis varför de upplevde otrygghetsproblem, och för det andra för att vi ville att designförslagen skulle relateras till denna information. Enligt de två Modelworkshops är torgets kvaliteter som behöver skyddas vid framtida förtätning:

- + Torget är befolkat av många människor under dagen.
- + Folk känner sig trygga på torget dagtid.
- + Torget är soligt, därför sitter folk gärna där och pratar.
- + De nya lokalerna som fungerar som de boendes mötesplats gör torget tryggt.
- + Det finns butiker och annan service.
- + Det finns gott om parkeringsplatser.

De utmaningar som platsen har och som varje nybyggnation eller ombyggnad behöver hjälpa till att hantera:

- Formen på den fysiska miljön fungerar dåligt för de boendes rörelsemönster, gynnar inte näringslivet och skapar otrygghet på kvällarna.
- Människor känner sig otrygga på torget under kvällen och natten, då ungdomar som misstänks vara kriminella tar över vissa utrymmen där vid den tiden.
- Många tjänster saknas; de boende räknar antalet önskade tjänster.
- En del av de tjänster som finns är av dålig kvalitet eller är för dyra för de boende.
- Det finns få mötesplatser inomhus; flera grupper av boende saknar plats.
- Torget saknar vatten; det är en kvalitet för både barn och vuxna.
- Torget saknar grönska.
- Konversationsvänliga arrangemang av bänkar saknas på torget.

Den fysiska miljön fungerar
dåligt för de boendes
rörelsemönster.

Förutom att hantera dessa lokala kvaliteter och utmaningar – som ganska enkelt hanteras i ett förtättningsprojekt, förutsatt att kommunen vill hantera dem – lyfte Modellworkshops fram mer övergripande frågor som invånarna ansåg att en förtättningsplan måste ta itu med. De accepterade alltså inte kommunens splittrade syn på planeringen, där kommunen endast tar ett begränsat ansvar i planhandlingar och överlåter till marknadskrafterna att hantera frågor om boendekostnader och upplåtelseform. Enligt resultat från de två Modellworkshops i Hjällbo behöver ett förtättningsprogram ta itu med följande frågor:

- Det är ett utbrett eftersatt underhåll av kommunens hyresbostäder och kommunen måste först renovera dessa byggnader utan att höja hyrorna om invånarna ska ha förtroende för att kommunen bygger nya byggnader i deras område.
- Medelinkomsten i Hjällbo är låg; alltså behöver kommunen producera nya bostäder på ett sätt så att det gynnar även dem med låg inkomst.
- Lägenheterna är överfulla; kommunen behöver planera för att invånarna ska få mer bostadsyta.
- Om ungdomar får jobb ökar det tryggheten; tillgängliga jobb påverkar yngre barn, vilket gör dem mindre benägna att bli kriminella. Kommunen behöver planera för förtätning på ett sätt som ger ungdomar jobb i de byggföretag som ska bygga (social upphandling).
- Kommunpolitikernas uttalade mål med förtättningsprogrammet är att locka medelklassen till området, vilket de tror kommer att lösa områdets utmaningar. Enligt de boende är denna analys av situationen problematisk. Det kommer inte att

fungera. Eventuella nya medelklassinvånare som kan komma, kommer inte att förändra de allvarliga svårigheter samhället har med kriminalitet och utanförskap. Satsningar riktade till medelklassen innebär bara att de som redan bor i Hjällbo blir utestängda från förnyelsen och inte drar nytta av den.

Om vi tittar på vad Modellworkshops förde fram gällande platsen på andra sidan bron nära torget, är det ännu mer intressant att lyssna på de boende. På platsen där skolan ska rivas föreslår kommunen mycket storskalig byggnation, precis som på torget. En sådan byggnad skulle skugga platser som boende, enligt Modellworkshops, skulle vilja behålla soliga för utomhusaktiviteter. Sådana byggnader som föreslagits skulle också ha en arkitektonisk stil som är helt ny för Hjällbo, vilket invånarna identifierat som problematiskt. Faktum är att i kommunalpolitiska dokument för staden [83, sid. 12], är det en skala kommunen faktiskt själva avråder från för den här typen av områden.

Platsen på andra sidan bron är faktiskt en av de mest populära platserna för förtätning om man lyssnar på de boende, men deras utformningskriterier resulterar i ett helt annat utseende än vad kommunen föreslår. De boende i de två modellworkshops sa:

- Bevara den lokala känslan av platsen i varje nybyggnation.
- Behåll delar av skolan, eftersom den har en arkitektonisk stil värd att bevara och ger goda minnen från ungdomarnas barndom.
- Se till att biblioteket behålls i området och ges en framskjuten position som mötesplats samt längre öppettider.

- Lägg till bostäder med hissar, eftersom sådana byggnader är få; de behövs för äldre och funktionshindrade som vill bo kvar i Hjällbo.
- Det behövs ytterligare en ungdomsgård i Hjällbo och den här platsen passar bra för det.
- Det behövs fler platser för sporter, som utomhusfotboll och basket, samt sittplatser med bord.
- Bygg inte så att befintliga byggnader och gårdarna mellan dem skuggas, eftersom boende ofta använder dem för utomhusaktiviteter.
- Bygg i en arkitektonisk stil som liknar den vi har i Hjällbo, det vill säga byggnader med gröna gårdar mellan, där boende kan mötas.

Bevara den lokala känslan
i varje ny byggnation.



FOTO: STENBERG KAIN

Modellworkshops i Biskopsgården

I Biskopsgården planerade kommunen för en förtätning med 3.800-4.350 bostäder i området som har 8.000 bostäder [77], ungefär samma procentuella ökning som i Hjällbo. Enligt programmet planerades cirka 1.100 bostäder i form av småhus. I vår undersökning valde vi att fokusera på de tre torgen eftersom MapX-studierna indikerade att de var viktiga platser för de boende.

I Modellworkshops i Biskopsgården (Fig. 11) var de boende mycket engagerade, båda grupperna pratade mycket, hade många åsikter om vad de tyckte om torgen och vad de ville behålla eller förändra. I båda grupperna var det tydligt att man inte var överens om allt och man hade ofta diskussioner om meningsskiljaktigheter. Det intryck som båda grupperna gav var att de skulle uppskatta om det byggdes mer i Biskopsgården: bostäder, service, mötesplatser, grönska, vatten, lekplatser och idrottsplatser. Ingen ifrågasatte spontant kommunens förtätningssagenda, bara hur det ska gå till.

En kvinna i föreningsgruppen ansåg att det 'trädgårdsstadsideal' som kommunen ville genomföra med sin plan var ett "förtäckt försök att få Biskopsgården att framstå som ett medelklassområde". Hon påpekade att privata grönområden runt bostäder, som presenterades som ett mål i planen, är främmande för Biskopsgården, som har många *offentliga* grönområden som de boende uppskattar. Några kvinnor kritiserade också



Fig. 11. Foto från Modellworkshop 1 i Biskopsgården 220924 med föreningsgruppen. Foto: Stenberg Kain.

kommunens avgränsning för planprogrammet. Planen omfattar inte villorna i östra Biskopsgården. Kvinnorna undrade eller snarare hävdade: "Görs det på det sättet för att statistiken ska visa att det saknas privat ägande? En politisk agenda alltså?" Båda grupperna pekade på behovet av bostäder som människor i Biskopsgården har råd med. Det behövs billiga hyresrätter och stora bostäder eftersom många är trångbodda, och man vill också kunna hyra radhus, inte bara köpa, för dem som vill bo i den typen av bostäder. Det finns visserligen en efterfrågan på bostäder med äganderätt, men dessa måste vara billiga eftersom lönerna i området är mycket lägre än genomsnittet. De ifrågasätter politikernas agenda med att föreslå en stor andel äganderätter,



Fig. 12. Foto från Modellworkshop 1 i Biskopsgården 220924 med föreningsgruppen som diskuterar trafik och andra övergripande frågor. Foto: Stenberg Kain.

eftersom marknadsaktörerna inte bygger tillräckligt billigt. En annan allmän fråga, som var viktig för föreningsgruppen (Fig. 12), var att behålla vägarna för biltrafik inom området. Lika viktigt var kollektivtrafiken och förbindelserna till de sydvästra och kustnära stadsdelarna som erbjuder friluftsliv – båda mer välbärgade områden. "Varför skärmar de av oss från dem?" (Boende i modellworkshop 1 i Biskopsgården 220924). Trafikfrågor i förhållande till stadskärnan samt behovet av lokala lösningar för att hitta strategiska sätt att skydda barn, ungdomar och kvinnor från brott diskuterades entusiastiskt.

Vi tittar först på resultaten från modelleringen av Friskväderstorget (Fig. 13). "Det här torget är inte ett torg", hävdade föreningsgruppen, det saknar de grundläggande rumsliga kvaliteterna hos ett torg. Deras gestaltningsprocess resulterade i ett kulturhus mitt på torget, utformat med en öppen bottenvåning så att det binder samman torget snarare än att stå i vägen, som livsmedelsbutiken gör idag. Butiken är uppskattad för sin funktion, men inte för sitt utseende. Gruppen placerade istället livsmedelsbutiken, samt ett utökat serviceutbud, i bottenvåningen på det höga bostadshus som ligger längs torget. Torget måste vara helt bilfritt för att bli en trevlig mötesplats för människor, menade de. Parkeringsplatserna – som säkert behövs för boende, besökare och varutransporter – placerades under jord. De föreslog också att man skulle återskapa en amfiteater som tidigare funnits på torget och använda den för att möjliggöra en offentlig inomhusrulltrappa genom bostadshuset och på så sätt förbinda torget med spårvagnshållplatsen som ligger på andra sidan, fast på en lägre nivå. Den befintliga gångvägen utomhus till spårvagnshållplatsen är allt annat än tillgänglig på vintern, eftersom den då blir mycket hal.

Ungdomarna (Fig. 14) klagade också på att området saknade torgkänsla och de ville att parkeringen skulle flyttas eller placeras under jord. I deras förslag ingick en ny byggnad istället för parkeringshuset med en kombination av service, mötesplatser, fritidspark och bostäder samt ett litet café med grästack. Dessutom ville de förse torget med sådant som de boende behövde för att kunna vistas där: mer grönska, fler växter, vattenspegel och plaskdamm för barnen samt underhåll av den eftersatta lekplatsen. De föreslog också bättre service på bottenvåningen i det höga bostadshuset, i form av ett apotek, en större vårdcentral, en polisstation, ett större bibliotek och fler butiker. Ungdomsgruppen föreslog också en moské på torget, eftersom många boende saknar den moské som tvingades stänga. Dessutom påpekade de att det behövs bättre belysning på torget. En intressant diskussion uppstod mellan två ungdomar. En av dem ville riva det höga bostadshuset eftersom det är så fullt och slitet och hävdade att det gav en dålig bild av området. En annan ungdom motsatte sig dock detta, eftersom om ett nytt hus byggdes skulle de som bor där inte kunna bo kvar. Det fanns alltså en medvetenhet, även bland ungdomarna, om att marknadskrafterna inte skulle bygga för deras behov om ett nytt bostadsområde skulle komma till stånd. Ungdomarna ville också knyta ihop torget med det intilliggande, mycket populära grönområdet som har en liten sjö.

Ungdomarna gjorde en intressant iakttagelse om Länsmanstorget (Fig. 15). De var alla kritiska till att torget inte kan användas som mötesplats för ungdomar, men de såg olika på orsakerna



Fig. 13. Resultat från Modellworkshop 1 i Biskopsgården 220924 med föreningsgruppen som designat Friskvåderstorget. Bruna klossar = bostäder. Gula klossar = service. Röda klossar = mötesplatser. Blå lappar = kvaliteter. Rosa lappar = problem/utmaningar. Neongula lappar = tillagda funktioner. Foto: Stenberg Kain.

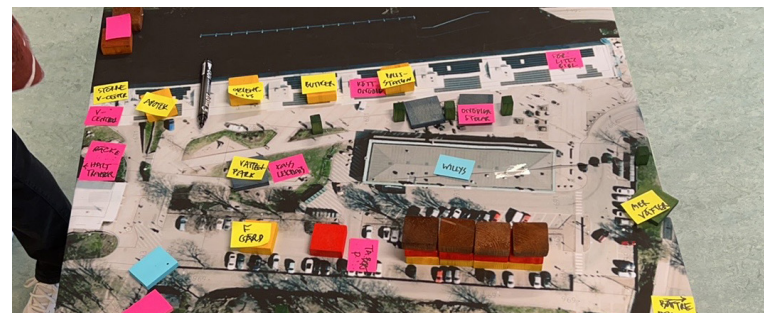


Fig. 14. Resultat från Modellworkshop 2 i Biskopsgården 220924 med ungdomsgruppen som designat Friskvåderstorget. Bruna klossar = bostäder. Gula klossar = service. Röda klossar = mötesplatser. Blå lappar = kvaliteter. Rosa lappar = problem/utmaningar. Neongula lappar = tillagda funktioner. Foto: Stenberg Kain.



Fig. 15. Resultat från Modellworkshop 2 i Biskopsgården 220924 med ungdomsgruppen som designat Länsmanstorget. Bruna klossar = bostäder. Gula klossar = service. Röda klossar = mötesplatser. Blå lappar = kvaliteter. Rosa lappar = problem/utmaningar. Neongula lappar = tillagda funktioner. Foto: Stenberg Kain.

till detta. Unga kvinnor och några unga män lyfte fram att det kändes otryggt, medan andra unga män tyckte att det kändes helt tryggt där. Sammantaget pekade de på att det ibland är för mycket folk där (personer som på något sätt skapar otrygghet), men ibland för lite folk (vilket också skapar otrygghet). De unga kvinnorna ville ha en design som skyddar dem från att känna sig uttittade av människor som sitter och hänger där. Detta är en designutmaning för kommande arkitekter, som förhoppningsvis är duktiga på medskapande och samarbetar med de boende för att reda ut deras olika behov och preferenser.

Som ett eget svar på denna kritik av Länsmanstorget föreslog ungdomsgruppen en förtätning av bebyggelsen runt torget med fler mötesplatser i form av kulturhus, moské, synagoga, bowling, biograf, caféer och restauranger; när det gäller mat var de specifika i sina önskemål: sushi, bubba tea, fruktaffär, Willys och McDonald's. Det stora parkeringshuset på torget flyttade de under jord till förmån för ett mini-shoppingcenter. De tog upp behovet av bättre belysning nere vid spårvagnshållplatsen. Vidare förespråkade de bättre kontakt med det gröna rekreativområdet i väster samt kollektivtrafik genom hela stadsdelen och längs grönområdet för att öka rörligheten och tryggheten för de boende. Flera allvarliga brott, bland annat mord, har skett i Biskopsgården och förslagen måste ses i ljuset av detta.

Föreningsgruppen var också kritisk till Länsmanstorgets utseende (Fig. 16). Underhållet har generellt sett varit eftersatt och ytor och utrymmen har inte skötts – staden bryr sig inte om det och parkeringsplatserna har fått breda ut sig. Gångvägen

ner till spårvagnshållplatsen känns otrygg och det luktar illa från sophantering på flera ställen vid torget. Som en kvinna uttryckte det: "Varför är ett torg alltid till för affärer? Varför inte flytta affärerna och göra torget till en mötesplats? Mer konst, platser att vara på".

Det finns alltså en samsyn i kritiken, men designförslagen skiljer sig åt. Föreningsgruppen föreslog ett ganska rejält tillskott av bostäder runt torget. Åsikterna om att bygga på dessa små grönytor var dock delade; vissa ville bygga där, medan andra absolut ville bevara naturen. Man ville integrera den befintliga fritidsgården, med scen och fina lokaler, i ett system där man kunde låna ut lokaler till de boende. Man ville riva (åtminstone delvis) livsmedelsbutiken i centrum till förmån för en fin torgyta med konst, synligt dagvatten i form av en bäck, dricksfontän och mer grönska. Den stora parkeringsplatsen vid Länsmanstorget flyttades under mark och ovanpå den placerades en ny byggnad för service, bland annat med livsmedel.

Föreningsgruppen ansåg att Vårväderstorget (Fig. 17) – huvudtorget med stadsdelsförvaltning och annan service – har tydliga kvaliteter. Torget har ett arkitektoniskt värde genom sin tilltalande storlek och form. Dessutom ansågs byggnaderna runt torget vara adekvata. Skönheten skymts dock av många olika tillägg, inte minst tillgänglighetsanpassningar, och torget hade förlorat sin charm. Det var i stort behov av upprustning och omfattande förändringar, både vad gällde markbeläggning och fasader.



Fig. 16. Resultat från Modellworkshop 1 i Biskopsgården 220924 med föreningsgruppen som designat Länsmanstorget. Bruna klossar = bostäder. Gula klossar = service. Röda klossar = mötesplatser. Blå lappar = kvaliteter. Rosa lappar = problem/utmaningar. Neongula lappar = tillagda funktioner. Foto: Stenberg Kain.

Föreningsgruppen föreslog att man skulle utgå från det viktiga läget vid spårvagnshållplatsen och placera centrala funktioner där, till exempel biblioteket som borde flyttas från sin undanskymda plats. De ritade en hel del bostäder ovanpå den service som finns i torghusen och som behöver byggas ut. Här nämns kulturhus, alkoholförsäljning, caféer, barer, krogar, konst, informationssystem, cykelparkering, torghandel, lokala busshållplatser och kombinerade mötesplatser för civilsamhälle och tjänstepersoner. De föreslog också att byggnaden nordost om torget med stadsdelsförvaltning, vårdcentral och apotek



Fig. 17. Resultat från Modellworkshop 1 i Biskopsgården 220924 med föreningsgruppen som designat Vårväderstorget. Bruna klossar = bostäder. Gula klossar = service. Röda klossar = mötesplatser. Blå lappar = kvaliteter. Rosa lappar = problem/utmaningar. Neongula pallar = tillagda funktioner. Foto: Stenberg Kain

skulle kompletteras med fler funktioner. Parkeringsplatsen väster om torget (som upplevs som en negativ plats) skulle kunna utvecklas med bostäder och integrerad parkering. Grönskan i bostadsområdet söder om torget var mycket uppskattad: Den är som en park och har en fruktträdgård.

Ungdomsgruppen beskrev Vårväderstorget (Fig. 18) som ett torg som de passerar på väg någonstans eller när de behöver service, det finns ingen plats alls för ungdomar att vara på så det fungerar inte som en mötesplats för dem. Flera



Fig. 18. Resultat från Modellworkshop 2 i Biskopsgården 220924 med ungdomsgruppen som designat Vårväderstorget. Bruna klossar = bostäder. Gula klossar = service. Röda klossar = mötesplatser. Blå lappar = kvaliteter. Rosa lappar = problem/utmaningar. Neongula pallar = tillagda funktioner. Foto: Stenberg Kain.

Invånardriven utformning av designkriterier för Biskopsgården

Här sammanfattas vad som kom fram i Modellworkshops i form av designkriterier. Enligt Modellworkshops är de kvaliteter på Friskvåderstorget som behöver skyddas vid en framtida förtätning följande:

- + Det finns bilparkering för boende, besökare och varutransporter.
- + Det finns många bostäder på torget, vilket innebär att det är mycket folk som passerar.
- + Livsmedelsbutiken och några mindre butiker samt service och ett mindre bibliotek.
- + Närheten till det populära grönområdet har potential att utvecklas.

De utmaningar/problem som Friskvåderstorget har och som en ny- eller ombyggnation behöver bidra till att lösa är:

- Torget saknar de grundläggande rumsliga kvaliteterna för ett torg.
- En orsak är bristen på grundläggande service som apotek, större vårdcentral, polisstation, större bibliotek, kulturverksamhet och fler butiker.
- En annan orsak är att parkeringsplatserna tar för mycket plats och att transport har prioriterats framför människors mötesplatser.
- Livsmedelsbutiken byggdes och utformades dessutom utan hänsyn till platsens kvaliteter som torg, vilket förutom dåliga mötesplatser skapar otrygga platser kvälls- och nattetid.

- Det långa 8-vånings bostadshuset bidrar med sin storskalighet till att göra torget otrevligt.
- Inte bara på grund av sin storlek, utan också för att underhållet är extremt dåligt, vilket innebär att byggnaden ger Friskvåderstorget en dålig image.
- Även underhållet av den lilla lekplatsen är extremt eftersatt; den betjänar alla barn som bor i närheten av torget samt besökare.
- Det finns inga mötesplatser på torget, varken för ungdomar eller för vuxna, vilket innebär att människor bara passerar och inte stannar upp.
- Gångvägen mellan torget och spårvagnshållplatsen är undermålig och fungerar inte vintertid för äldre och personer med funktionsnedsättning.
- Torget saknar grönska och vatten.
- Bättre belysning behövs på torget och vid parkeringsplatserna.

De kvaliteter hos Länsmanstorget som behöver skyddas:

- + Det finns bilparkering för boende, besökare och varutransporter.
- + De små grönområdena med naturinslag är vackra och viktiga.
- + Även här är närheten till det populära grönområdet en potential.

De utmaningar/problem på Länsmanstorget som behöver åtgärdas:

- Underhållet är generellt eftersatt.
- Det är inte användbart som mötesplats vare sig utomhus eller inomhus, varken för kultur eller andra aktiviteter.
- Det råder stor brist på service och verksamheter.
- Den befintliga arkitekturen gör att unga kvinnor känner sig utsatta.
- Belysningen är otillräcklig.
- Torget saknar grönska och vatten.
- Bilparkeringen har tillåtits expandera för mycket.
- Kontakten med det gröna rekreationsområdet i väster är dålig.
- Det saknas kollektivtrafik längs det gröna rekreationsområdet.

Vårväderstorgets kvaliteter som behöver skyddas:

- + Vårväderstorget är i grunden ett torg med uppskattad arkitektur.
- + Att stadsdelsförvaltning och centrala funktioner ligger här gör att besöken är många.
- + Funktionen av den parkliknande grönskan, med en fruktträdgård söder om torget, är mycket uppskattad.
- + Här finns parkering för boende, besökare och varutransporter.

De utmaningar/problem på Vårväderstorget som behöver åtgärdas:

- Torget har förlorat sin charm.
- Även här har bilparkering tillåtits expandera.
- Organiseringen av funktioner är inte adekvat.
- Det finns få mötesplatser utomhus och inomhus.
- Även här saknas service och verksamheter.

Även i Biskopsgården har Modellworkshops belyst övergripande kvaliteter och problem/utmaningar för hela stadsdelen. Enligt de två Modellworkshops behöver ett förtättningsprogram ta upp följande frågor:

- Medelinkomsten är låg och nya bostäder måste gynna de boende som redan bor i Biskopsgården.
- Liksom Hjällboborna kritiserar de boende här kommunen för att försöka locka en medelklassbefolkning till Biskopsgården.
- Det finns ett stort missnöje med det utbredda eftersatta underhållet av hyresbostäder.
- Man ifrågasätter idén om en trädgårdsstad i Biskopsgården och betonar att visionen måste anpassas till stadsdelens arkitektur.
- Man tvivlar också på att kommunens idéer om trafiklösningar kommer att vara bra för de boende.

Diskussion

Kommunen vs. invånarna

Kommunens program vs. de boendes designkriterier i Hjällbo

Hjällbobornas reflektioner ska ses i ljuset av bilden bredvid (Fig. 19), som visar kommunens egen visualisering av vad man vill åstadkomma i Hjällbo, där de vita husen visar förtätningsplanerna. De högsta byggnaderna ligger på torget och på andra sidan bron. Det finns också höghus på fotbollsplanen och på de boendeparkeringar som de boende hänvisar till. Programmet berör inte problemet med det eftersatta underhållet av de kommunägda hyresbostäderna i Hjällbo eller den pågående processen där kommunen försöker omvandla hyresrätter till bostadsrätter, vilket flera boende protesterar mot eftersom det råder brist på hyresrätter i området och i landet som helhet. Programmet nämner inte heller upplåtelseformen för den nya bebyggelsen, eftersom detta normalt inte hanteras i programskedet utan lämnas till marknadskrafterna att hantera i ett senare skede.

De invånardrivna designkriterierna för Hjällbo innebär att det skulle vara mycket svårt att lägga till 1.200 nya bostäder till Hjällbos 2.500 lägenheter, åtminstone om man följer det program som förtätar de två platser som modellworkshops fokuserade på (Fig. 20).



Fig. 19. Omslagsbild av kommunens första version av programmet för förtätning i Hjällbo. Bild: Stadsbyggnadskontoret [76].

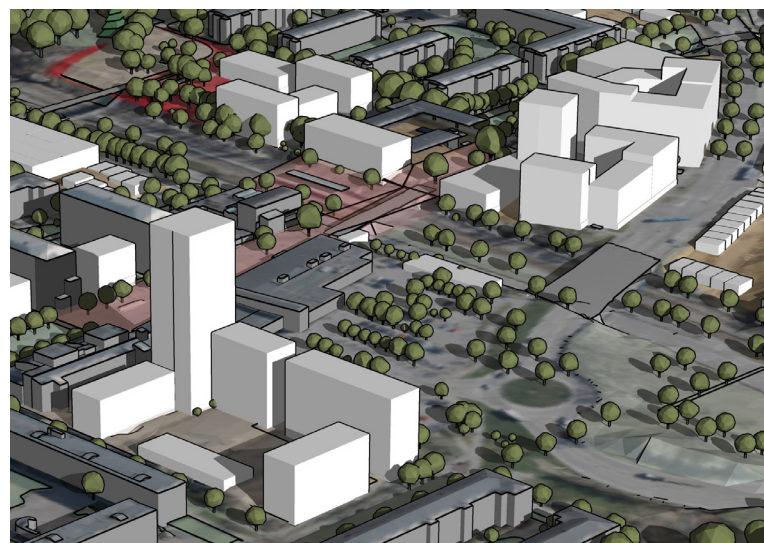


Fig. 20. Omslagsbild av kommunens första version av program för förtätning i Hjällbo, inzoomning på torget och den närliggande platsen på andra sidan vägen. Bild: Stadsbyggnadskontoret [76].

Programmet beslutades av byggnadsnämnden i december 2022. Det som väsentligt skiljer kommunens syn från de boendes är, förutom hushöjder och koncentration till Hjällbo centrum, den stora andelen småhus i kommunens program: 460-540 av 1.200 bostäder, vilket innebär att ca 40% av de tillkommande bostäderna planeras vara småhus (Fig. 21). Det är många fler än vad de boende i MapX-studien sade sig vilja ha (Fig. 22). Faktum är att kommunens första version av programmet innehöll många radhus, vilket var den boendeform som de boende prioriterade näst efter byggnader med gårdar. Efter att programmet varit ute på samråd med de boende och andra aktörer har kommunen alltså tagit bort en del av det som de boende ville ha istället för att lyssna på dem.



Fig. 22. Diagram som visar vilken boendeform invånarna vill tillföra vid en eventuell förtätning i området. I ordning från vänster: Byggnader med gårdar; lamellhus; radhus; enfamiljshus; höghus; punkthus. Bilderna visar de två mest önskade: Byggnader med gårdar (45% vill ha) och radhus (28% vill ha). Bilder: Hyresgästföreningen [81, p. 17].

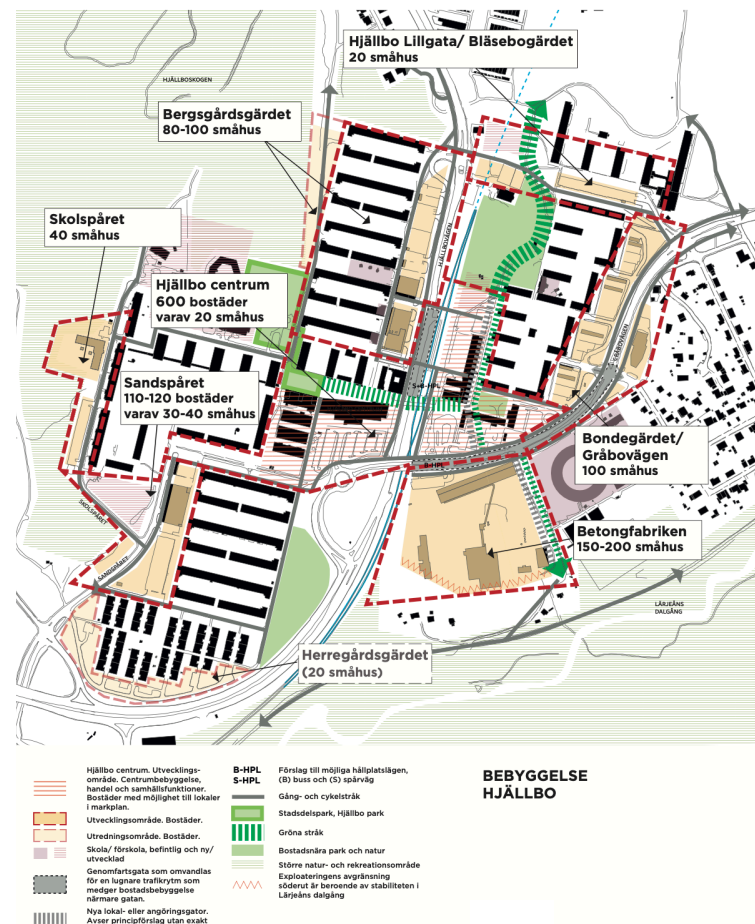


Fig. 21. Kommunens slutversion av programmet för förtätning i Hjällbo, som visar antalet bostäder som ska tillkomma i olika delar. Bild: Stadsbyggnadskontoret [76, p. 18].

Kommunens program vs. de boendes designkriterier i Biskopsgården

I Biskopsgården hade tjänstepersonerna inte gjort ett omslag till sin programbroschyr (Fig. 23) som i Hjällbo, där omslaget innehöll en bild av iögonfallande, storskaliga tillbyggnader. Trots att de två stadsdelarna ligger i samma stad har programmet i Biskopsgården faktiskt haft en helt annan inriktning. Målet beskrevs som att skapa en sammanhållen och robust stadsdel, trädgårdsstadsidealet var framträdande, tilläggen var utspridda och skalan på bebyggelsen betydligt mindre. Det fanns också en annan ton i texten, där man sökte kontakt med de boende.

Att kommunens planprogram för Biskopsgården visade intresse för dialog med de boende innebar sannolikt att de vi mötte i Modellworkshops hade en större benägenhet att förmedla sina kunskaper och åsikter via Hyresgästföreningen till tjänstepersonerna i kommunen, även om flera av de boende i Biskopsgården, liksom i Hjällbo, var mycket kritiska till hur kommunens förtätningsplan var utformad. De boendes svar i Biskopsgården togs också emot av tjänstepersonerna på ett positivt sätt när Hyresgästföreningen lämnade sitt remissvar och kommunen bifogade svaret i sin helhet så att de beslutande politikerna skulle få ta del av det. Så var inte fallet i Hjällbo där Hyresgästföreningens lokala arbete och remissvar snarare sågs som ett störande inslag; föreningens 39-sidiga dokument



Fig. 23. Cover image of the municipality's version of the programme for densification in Biskopsgården. Picture: Stadsbyggnadskontoret Göteborg [77].

sammanfattades ytterst kortfattat på endast en sida [84, s. 37-38] och hela dokumentet bifogades inte för att läsas av politikerna.

Programmet för Biskopsgården beslutades av byggnadsnämnden i oktober 2023. Om vi jämför programversionen från juni 2022 med den från augusti 2023 märks det att Hyresgästföreningens remissvar påverkat texten. Under tiden förändrades kommunens politiska styrning till en koalition mellan vänsterpartiet, socialdemokraterna och miljöpartisterna. Även detta påverkade utfallet.

Skillnaden mellan Hjällbo och Biskopsgården

Något som skiljer de två förtätningsprogrammen åt är att medan man i Hjällbo har valt att i stor utsträckning förtäta på boendeparkeringsplatser har man i Biskopsgården valt att förtäta längs bilvägar. Detta beskrivs som en förtätningsprincip för hela Biskopsgården och planen är att lösa parkeringsfrågan genom att tillföra nya parkeringshus (Fig 24). Att bygga intill en bilväg förväntas minska bilarnas hastighet eftersom bilvägarna då blir stadsgator. Förtätning av bostadshus längs ett stråk löser också ett otrygghetsproblem som har tagits upp av boende i många tidigare undersökningar, nämligen att spårvagnshållplatserna ligger längs denna ödsliga sträcka. Att förtäta längs bilvägar innebär att de boendes parkeringsplatser på mark inte tas bort i Biskopsgårdens förtätningsplan, något som kritiserades hårt i Hjällbo. I Biskopsgården finns dock förtätningsförslag även på andra platser än längs stråken – platser som de boende i vissa fall starkt ifrågasatt eftersom de används för rekreation. Å andra sidan vill kommunen utveckla det stora grönområdet i väster till en stadspark, vilket verkar stämma väl överens med vad de boende i Modellworkshops lyfte fram. Med ett sådant förslag följer ekonomiska resurser. Som stadspark kommer den att rymma många aktiviteter, vara särpräglad och locka människor från hela Göteborg.

Skillnaden mellan de två stadsdelsförtättningsprogrammen, och de tjänstepersoner som ansvarar för dem, är att det i Biskopsgården verkar finnas en öppenhet för en löpande dialog med de boende, medan politiker och tjänstepersoner i Hjällbo har

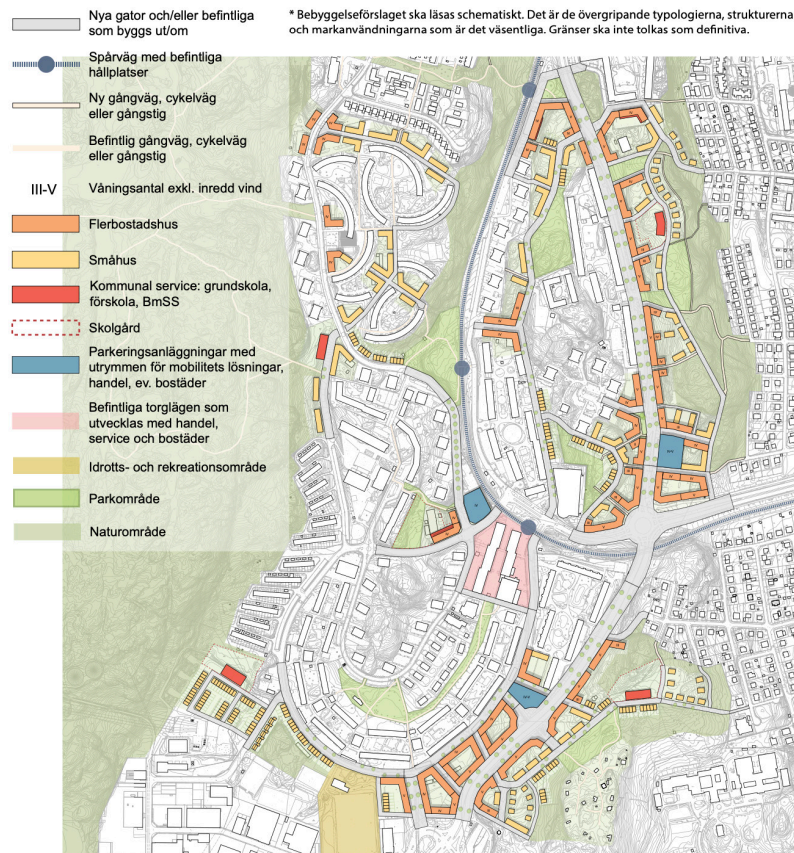


Fig. 24. Förtättningsprincip för Biskopsgården, de färgade husen är föreslagna nya byggnader och de blå nya parkeringsgarage. Bild: Stadsbyggnadskontoret Göteborg [77, p. 38].

fattat beslut över huvudet på de boende och inte välkomnar samtal utöver vad som krävs av samrådsprocessen enligt lag. MapX-studierna och Modellworkshops har i viss mån synliggjort denna skillnad, även om det inte går att säga om det kommer att påverka hur programmen sedan kommer att genomföras och hur samråd om detaljplanerna för torgen och andra platser kommer att genomföras i framtiden. I en kommande text från AP3 kommer forskningsprojektet att göra en fördjupning i hur stadsbyggnadskontoret agerade under processerna och vilka orsaker som fanns till hur man handlade. Denna bok ger således endast en kort sammanfattning av situationen.

I Biskopsgården verkar det finnas en öppenhet för en löpande dialog med de boende, medan i Hjällbo har politiker och tjänstepersoner fattat beslut över huvudet på de boende.



Gemensamt lärande

Deltagande utvärderingsmöten

De två heldagarna med 'deltagande utvärderingsmöten' [72] med alla projektdeltagare genererade mycket kunskap av betydelse för denna bok. För det första bör det påpekas att för praktikerna bestod vårt arbete av en helhetssyn, det vill säga ett paket där bland annat Modellworkshops ingick. För att Modellworkshops skulle fungera väl var det viktigt att den föregicks av MapX-studierna, med dess speciella metod att engagera lokala ungdomar för att samla in data från lokalbefolkningen. Deltagarna ansåg att denna sätt att genomföra MapX-studier var viktigt som förberedelse, eftersom den kombinerar samhällsengagemang och datainsamling. Den stärker Hyresgästförningens organisation, visualiserar dialogen med de boende och samlar samtidigt in uppgifter från många boende. Normalt vet invånarna inte hur stadsplaneringskontoret arbetar. MapX-studierna hjälpte invånarna att förstå stadsplaneringen och gjorde det möjligt för dem att engagera sig. Genom MapX presenterades stadsplaneringen på en nivå som invånarna kunde förstå. Enligt Hyresgästförningens deltagare i projektet var visualiseringen av resultaten mycket lärorik, både för de boende och för Hyresgästförningen som organisation.

För det andra styrde både de kvantitativa och kvalitativa fritextsvaren i MapX var och hur Modellworkshops genomfördes. De kvantitativa uppgifterna var imponerande i sin rika mängd

och sin förmåga att producera visuellt slående bilder. Det kvalitativa materialet gav svar på varför invånarna gillade eller ogillade olika platser, där samma platser ofta ansågs ha både fördelar och nackdelar. Emedan det var svårt att registrera och representera den här typen av mer komplexa kunskaper och åsikter på ett tydligt sätt i MapX, gjorde Modellworkshops detta möjligt. Dessutom gjorde workshopformatet det möjligt för oss att både förstå vad invånarna verkligen menade och, med det som grund, börja utveckla lämpliga designkriterier för dessa platser. Genom att kunna välja ut platser för djupare analys baserat på MapX-resultatet fick vi mycket information från invånarna om vad de tyckte var viktigt för planeringen på just den platsen. Men Modellworkshops gav också kunskap om vad de boende tyckte var viktigt i allmänhet om det skulle ske en förtätning av deras bostadsområde. Detta var lokalt relevant kunskap som stadsbyggnadskontoret normalt inte frågar efter, eftersom det ligger utanför deras tänkta planbegränsningar, till exempel om renovering av bostäder genomförs på ett sätt som gentrifierar grannskapet.

För det tredje, hur fungerade själva verktyget Modellworkshop? Det sågs som ett kraftfullt verktyg, men det var också något förvånande att ett så enkelt upplägg lockade de boende i så stor utsträckning som det gjorde. Deltagarna pratade mycket och var engagerade, och det var intressant att se

att det kunde öppna upp för samtal mellan deltagarna att hålla klossar i händerna. Här var det också viktigt att ha det detaljerade och skarpa flygfotot på bordet.

En bild på bordet är otroligt kraftfullt som utgångspunkt för ett samtal. Man kommer närmare varandra, eftersom det inte är lika konfrontativt som att sitta i en vanlig mötesposition. Vi kan stå nära varandra eftersom vi tittar på något gemensamt framför oss. /.../ Även om språket inte fanns där, så stod man ändå med en kloss, för man förstod vad det betydde. Och sedan fick man hjälp att översätta. Så Modellworkshop sänker tröskeln för samtal på ett påtagligt sätt. Jag älskar verkligen den aspekten. (Projektmedlemmar, Hyresgästföreningen, Deltagande utvärderingsmöte 221025).

Utvärderingen visade också hur viktigt det var att ha ett flygfoto över *hela* grannskapet. Annars försvinner de fysiska kopplingarna när deltagarna börjar beskriva mer övergripande utmaningar, vilket de ofta gör eftersom det är så deras liv ser ut. Att skifta fokus mellan hela området och en viss plats, exempelvis genom att flytta sig mellan två bord med flygfoton, kan också göra att gruppdynamiken löses upp lite, eftersom deltagarna intar nya positioner varje gång de flyttar på sig. När situationen förändras, förändras också maktförhållandena, vilket förbättrar kunskapsproduktionsprocessen.

För det fjärde var det grundläggande för att få Modellworkshop att fungera, att redan från början ge tydlig information om vad

klossarna motsvarade i fråga om funktion och storlek. Lika viktigt var det att ha en lämplig gruppstorlek (fyra till sju boende) och att ha en duktig dokumentatör som kunde fånga upp allt som sades. Modellworkshops blev dessutom mycket givande när de genomfördes med de ungdomar som hade knackat dörr i samband med MapX-studierna. De presenterade sina designpreferenser för oss, och detta var kunskap, information och åsikter som ingen utomstående hade kunnat ge. Dessutom representerade de inte bara sig själva, utan även de 500-700 invånare som de hade intervjuat, vilket gjorde att även de kunde bidra med kvalitativ information i processen. Det faktum att ungdomarna själva bodde i området innebar att de intervjuade kände större förtroende för dem och därför svarade relativt öppet.

För det femte lyfte utvärderingsmötena också fram den viktiga frågan om ägarskap i designprocessen. De som ledde Modellworkshops var medvetna om maktförhållanden och tränade sig i att ta ett steg tillbaka och lämna över makten till de boende, det vill säga till dem som tyvärr har minst makt i samhället. Att genomföra tvärssektoriella workshops och integrera boende med fastighetsägare och tjänstemän kan verka lockande, men utvärderingsmötena varnade för en sådan utveckling. Det verkar vara mycket svårt att övertyga fastighetsägarrepresentanter och tjänstepersoner om att de ska stå tillbaka och lämna över mer makt än vanligt till de boende. Dessutom har organisationer i det civila samhället, som Hyresgästföreningen, varken tillräcklig erfarenhet eller mandat att ingripa och återställa maktbalansen när 'härskartekniker' [85] används av sådana aktörer.

Sammanfattningsvis konstaterades vid de deltagande utvärderingsmötena att de designkriterier som började utvecklas i MapX fördjupades i Modellworkshops. De designkriterier som togs fram i Modellworkshops var både omfattande och innehållsrika och, särskilt i fallet Hjällbo, skilde de sig också mycket från de ideal som stadsbyggnadskontoret beskriver i sina planeringsdokument. Modellworkshops synliggjorde sådana motsägelsefulla uppfattningar gällande omvandlingen av den fysiska miljön. Utvärderingsmötena genererade också idéer om fortsatt metodutveckling, till exempel hur man kan återkoppla resultaten från Modellworkshops till alla invånare genom öppna möten och på så sätt samla in synpunkter från ännu fler invånare. En annan idé var att genomföra workshops med olika homogena grupper för att undersöka om det finns motstridiga perspektiv bland de boende. En tredje idé var att slutföra steg 1-2 i workshopen mycket snabbare och lägga mer tid på steg 3, det vill säga det steg där designkriterierna tydliggörs.

Deltagande lärandemöte

Den halvdagsworkshop för 'deltagande lärande' [72] som genomfördes i slutet av projektet, med både projektdeltagare och kommunala tjänstepersoner, gav oss ytterligare information om hur kommunala företrädare såg på Hyresgästföreningens försök att underlätta för boende att tidigt påverka planförslagen i Hjällbo och Biskopsgården. Som tidigare nämnts hade tjänstepersonerna i de två stadsdelarna mycket olika uppfattningar, och detta intryck bekräftades under workshoparna. Medan tjänstepersonen med ansvar för Biskopsgården gav ett positivt svar ("jag var väldigt nöjd och glad över att vi fick hjälp av er där"), var

tjänstepersonen med ansvar för Hjällbo mer orolig för att den kommunala processen skulle störas av Hyresgästföreningens engagemang ("om två sådana här processer sker samtidigt och om man som boende kanske inte alltid kan förstå exakt vem avsändaren är").

De tre tjänstepersonerna från socialtjänsten var mycket positiva till att civilsamhället (Hyresgästföreningen) på detta sätt kunde arbeta med boendesamråd kring ett förslag till planprogram parallellt med kommunens verksamhet. Detta sågs som en hjälp för socialtjänsten att nå fram till stadsbyggnadskontoret med perspektiv som de upplevde annars skulle prioriteras ned. De ansåg också att fokuseringen på designkriterier var till hjälp för att förstå skillnaderna mellan de boendes och kommunens respektive åsikter. Tjänstepersonerna ansåg att MapX i kombination med Modellworkshops gav resultat med betydligt högre kvalitet jämfört med befintliga kommunala digitala verktyg för att samla in invånarnas åsikter. Här var både socialtjänsttjänstepersonerna och de deltagande akademikerna överens om att dessa kommunala verktyg kommer farligt nära 'terapi', i linje med Arnsteins [67] steg för deltagande. Socialtjänsttjänstepersonerna betonade också att en stor fördel med den utvecklade metoden var att Hyresgästföreningen tog ansvar för att resultaten skulle inkluderas i planeringsprocessen, genom att lämna in dem som formell återkoppling under planeringsprocessen (workshop om deltagande lärande 230530).

Designkriterierna som togs fram i Modellworkshops var både omfattande och innehållsrika.

Slutsatser

Som framgår av avsnittet Forskningsläget har invånarnas deltagande i planeringen förvisso förespråkare, men det finns också kritik. Vår erfarenhet är att invånardeltagande inte kan anses vara enbart bra eller dåligt jämfört med dagens top-down system. Att testa och utveckla verktyg för invånardeltagande i planeringen av stadsutveckling handlar om att utveckla planeringen så att den bättre tillgodoser alla invånarnas behov.

Det som våra fallstudier belyser är möjligheten att förse planerare med information om invånarnas kunskaper och åsikter om sitt område, baserat på erfarenheten av att bo och vara där dagligen, och att göra det i ett format som gör det möjligt för invånarna att påverka de tidiga stadierna av stadsomvandlingsplanering.

Vi håller därför med Sendra [63], som hävdar att medskapande har potential att vara antingen fredlig eller agonistisk eller både och. För att undvika 'democracy washing' betonar Sendra att deltagandeprocesser måste vara noggrant utformade för att inte äventyra demokratin. Han har tagit fram riktlinjer i form av en 'charter' för medskapande [63, s. 14-16]:

1. Medskapande måste involvera kollektivt tänkande
2. Designa hur partnerskap ska formars
3. Undersöka och lära av befintliga sociala infrastrukturer
4. Ta itu med maktobalanser
5. Ge färdigheter för att involvera lokalsamhällen i beslutsfattandet

6. Inkluderande evenemang och språkbruk
7. Kollektiva fördelar
8. Öppenhet och tydlighet
9. Timing och resurser
10. En process som startar innan några beslut fattas och som går längre än att bara ta fram förslag

Efter våra fallstudier kan vi bara hålla med om att alla dessa punkter är viktiga. När det gäller den första punkten vill vi dock flytta fokus från enbart *kollektivt tänkande* till att betona *kollektiv intelligens*. Detta bygger på Atlees [28, s. xi] två begrepp, *collectec intelligens* (summan av alla våra individuella smarta idéer) och *collective intelligens*, där den senare kan utvecklas genom samarbets- eller kommunikationsprocesser som är inriktade på konsensus [86, 87] eller utvecklas ur oenighet, ifrågasättande, mångfald och oberoende [88].

Både under genomförandet av vårt arbete och i de efterföljande utvärderingarna blev det tydligt att det var kombinationen av MapX-studier och Modellworkshops som gjorde processen så produktiv, eftersom den förra gav *collectec intelligens* och den senare stödde bildandet av *collective intelligens*. Observera dock att båda formarna är lika viktiga. Modellworkshops utvecklade *collective intelligens* genom gemensam prioritering och skapandet av gemensamma designförslag. Men för att nå dit var det centralt att workshopdeltagarna inte bara bidrog med

sin egen kunskap, utan också med den kunskap de fått från de 500-700 trapphusintervjuer som de hade genomfört under MapX-fasen. Dessutom var det den gemensamma rangordningen och det gemensamma förslagsarbetet som skapade den till synes viktigaste komponenten, som inte var designresultatet i sig, utan snarare hur dessa konstruktioner av byggklossar på flygfoton fungerade som 'intermediate designs' [64], vilket resulterade i ett stort antal designkriterier. Dessa kriterier upptäcktes när all dokumentation från workshopen hade analyserats, det vill säga bildserien var 15:e sekund som visade hur byggklossarna utvecklades, deltagarnas diskussioner under designprocessen som dokumenterades skriftligt av dokumentatören, workshopledarnas minnen från sessionerna och skriftliga reflektioner samt slutligen workshopledarnas gemensamma utvärderingar.

Sådana designkriterier lämpar sig väl för att förmedlas till stadsplanerare, som i sin tur kan omarbeta dem till specifikationer för framtida byggherrars utformning av stadsrummet. Om de hanteras på detta sätt kan invånarnas designkriterier direkt påverka planeringsstrategierna [64] och har potential att leda till systemförändringar i hur invånarnas preferenser inkluderas i utformningen av deras dagliga stadsmiljöer [66]. På så sätt kan kombinationen av MapX och Modellworkshops spela en roll för att "[keeping] together what is already present in the territories in terms of resources or

opportunities of a spatial and social nature and new trajectories of a contemporary city" [56, p. 79].

Sammanfattningsvis är Modellworkshop, när den baseras på MapX-studier, ett verktyg som verkar fungera bra för invånardriven utformning av designkriterier för det offentliga rummet. Det är dock viktigt att tillämpa dessa två verktyg enligt de grundläggande principer som beskrivs i denna bok, där eventuella justeringar bör 'demokratisäkras' [89, s. 1349] för att inte äventyra invånarnas möjligheter att få den makt som verktygen är avsedda att överföra till dem från yrkesverksamma i staden.

Sammanfattningsvis är
Modellworkshop, när den
baseras på MapX-studier,
ett verktyg som verkar
fungera bra för invånardriven
utformning av designkriterier
för det offentliga rummet.



FOTO: STENBERG KAIN

Gym

SMHALL

BAGERI

RESTAURANG

CAFÉ

SENCE

ICA
B&B

KLÄD-
BUTIK

BUTIKER
OSYNLIGA

BRÅ
B&B

BANK-
MAT
VTE

PAVIST
KÄNDEL

FARMAN
BOKSTA

SE
FILM
STORTV

LINJER
SÄMMAS

ARTIST
SE

PASKES
FÄRNS
B&B

STÄNK
TIDIGT

UNG-
DOMAR

KARJAN
B&B

H122

H121

H120

GRÖNT
B&B

H119

Referenser

1. Pissourios I. Top-Down and Bottom-Up Urban and Regional Planning: Towards a Framework for The Use of Planning Standards. *European Spatial Research and Policy*. 2014;21. doi: 10.2478/esrp-2014-0007.
2. Batty M. Great Planning Disasters. In: Tewdwr-Jones M, Phelps N, Freestone R, editors. *The Planning Imagination: Peter Hall and the Study of Urban and Regional Planning*. London and New York: Routledge; 2014. s. 28–39.
3. Rydin Y. Re-examining the Role of Knowledge Within Planning Theory. *Planning Theory*. 2007;6(1):52-68.
4. Baibarac C, Petrescu D. Co-design and urban resilience: visioning tools for commoning resilience practices. *CoDesign*. 2017.
5. City of Gothenburg. Göteborgs principer för medborgardialog (Gothenburg's principles for civic dialogue). <https://goteborg.se/wps/portal/start/kommun-och-politik/politik-och-demokrati/sa-kan-du-paverka-och-vara-delaktig/medborgardialog> *Kommunfullmäktiges handling* 2014: 52. 2014.
6. Salat S. A systemic approach of urban resilience: power laws and urban growth patterns. *International Journal of Urban Sustainable Development*. 2017;9(2):107-135.
7. Hassan GF, Hefnawi A, Refaie M. Efficiency of participation in planning. *Alexandria Engineering Journal*. 2011;50(2):203-212.
8. Brownill S, Carpenter J. Increasing participation in planning: Emergent experiences of the reformed planning system in England. *Planning Practice & Research*. 2007;22(4):619-634. doi: 10.1080/02697450701770134.
9. Hansson S. The role of trust in shaping urban planning in local communities: The case of Hammarkullen, Sweden. *Bulletin of Geography Socio-economic Series*. 2018;40:83–99.
10. Andersson R, Bråmås As, Hogdal J. *Fattiga och rika – segregationen ökar. Flyttningsmönster och boendesegregation i Göteborg 1990-2006 (Poor and rich - the segregation is increasing. Movement pattern and housing segregation in Gothenburg 1990-2006)*. Göteborg: Göteborgs Stad; 2009.
11. Listerborn C. Who speaks? And who listens? The relationship between planners and women's participation in local planning in a multi-cultural urban environment. *GeoJournal*. 2007;70:61–74.
12. Edmondson R, Luhtakallio E. Editorial. *European Journal of Cultural and Political Sociology*. 2017 2017/04/03;4(2):131-134. doi: 10.1080/23254823.2017.1321266.
13. Davidoff P. Advocacy and Pluralism in Planning. *Journal of the American Institute of Planners*. 1965 (31):331-338.
14. Keating DW, Krumholz N. Neighborhood Planning. *Journal of Planning Education and Research*. 2000;20:111-114.
15. Hickey S, Kothari U. Participation. *International Encyclopedia of Human Geography* 2009;8:82-89.
16. Edwards M, Gaventa J, editors. *Global Citizen Action*. Boulder: Lynne Rienner; 2001.
17. Healey P. Planning through debate: the communicative turn in

- planning theory. *Town planning review*. 1992;63(2):143-162.
18. Innes JE, Booher D, E. *Planning With Complexity: An Introduction to Collaborative Rationality for Public Policy*. New York: Routledge; 2010.
 19. Flyvbjerg B. *Rationality and Power: Democracy in Practice*. Chicago & London: The University of Chicago Press; 1998.
 20. Sandercock L, editor. *Making the Invisible Visible: A Multicultural Planning History*. Berkely, Los Angeles, London: University of California Press; 1998.
 21. Hamdi N. *The Placemaker's Guide to Building Community*. London: Eartscan; 2011.
 22. Swyngedouw E. Governance Innovation and the Citizen: The Janus Face of Governance-beyond-the-State. *Urban Studies*. 2005;42(11):1991–2006.
 23. Faga B. *Designing Public Consensus: The Civic Theater of Community Participation for Architects, Landscape Architects, Planners, and Urban Designers*. New Jersey: Wiley; 2006.
 24. Friedman J. Rethinking Poverty: Empowerment and Citizen's Rights. *International Social Science Journal*. 1996 (148):161-172.
 25. Abbott J. *Sharing the City: Community Participation in Urban Management*. London: Earthscan; 1996.
 26. Sandercock L. *Cosmopolis II: Mongrel Cities of the 21st Century*. London, New York: Continuum; 2003.
 27. Manzini E, Rizzo F. Small projects/large changes: Participatory design as an open participated process. *CoDesign*. 2011;7(3-4):199-215. doi: DOI: 10.1080/15710882.2011.630472.
 28. Atlee T, Zubizarreta R. *The Tao of Democracy: Using Co-intelligence to Create a World that Works for All: Writers' Collective* (Kindle edition); 2003.
 29. Kohler-Koch B. The Three Worlds of European Civil Society: What Role for Civil Society for what Kind of Europe? *Policy and Society*. 2009;28:47–57.
 30. Cohen B. The 3 Generations of Smart Cities: Inside the development of the technology driven city: Fast Company; 2015 [21 August 2017]. <http://www.fastcoexist.com/3047795/the-3-generations-of-smart-cities>.
 31. Saunders T, Baeck P. *Rethinking smart cities from the ground up*. London: Nesta; 2015.
 32. Thoneick R. Integrating Online and Onsite Participation in Urban Planning: Assessment of a Digital Participation System *International Journal of E-Planning Research*. 2021;10(1).
 33. Sweeting D, de Alba-Ulloa J, Pansera M, Marsh A. Easier said than done? Involving citizens in the smart city. *Environment and Planning C: Politics and Space*. 2022;40(6):1365-1381. doi: 10.1177/239965442210806.
 34. Gaete Cruz M, Ersoy A, Czischke D, van Bueren E. A Framework for Co-Design Processes and Visual Collaborative Methods: An Action Research Through Design in Chile. *Urban Planning*. 2022;7(3):363–378. doi: 10.17645/up.v7i3.5349.
 35. Hickey S, Mohan G, editors. *Participation: From Tyranny to Transformation? Exploring New Approaches to Participation in Development*. New York: Zed Books; 2004.
 36. Saurugger S. The Social Construction of the Participatory Turn: The Emergence of a Norm in the European Union. *European Journal of Political Research*. 2010;49:471–495.
 37. Cleaver F. Paradoxes of Participation: Questioning Participatory Approaches to Development. *Journal of International Development*. 1999;11: 597-612.
 38. Cooke B, Kothari U, editors. *Participation: The New Tyranny?* London: Zed Books Ltd; 2001.

39. Blakeley G. Governing Ourselves: Citizen Participation and Governance in Barcelona and Manchester, International. *Journal of Urban and Regional Research*. 2010;34(1):130-145.
40. Dore M. Governing through design: the politics of participation in neoliberal cities. *CoDesign*. 2023;19:3:253-268. doi: 10.1080/15710882.2022.2129691.
41. Miessen M, editor. *The Nightmare of Participation*: Sternberg Press; 2011.
42. Raco M. Governmentality, Subject-building, and the Discourses and Practices of Devolution in the UK. *Transactions of the Institute of British Geographers*. 2003 (28):75-95.
43. Boulding C, Wampler B. Voice, Votes, and Resources: Evaluating the Effect of Participatory Democracy on Well-being. *World Development*. 2010;38(1):125–135.
44. Lizarralde G, Massyn M. Unexpected Negative Outcomes of Community Participation in Low-cost Housing Projects in South Africa. *Habitat International* 32. 2008;31:1–14.
45. Bailey N. Understanding Community Empowerment in Urban Regeneration and Planning in England: Putting Policy and Practice in Context. *Planning Practice and Research*. 2010;25(3).
46. Gaventa J. Towards Participatory Governance: Assessing the Transformative Possibilities. In: Hickey S, Mohan G, editors. *Participation: From Tyranny to Transformation*. London: Zed Books; 2004. s. 25-41.
47. Berman T. *Public Participation as a Tool for Integrating Local Knowledge into Spatial Planning*: Springer; 2017.
48. Tett L. Partnerships, Community Groups and Social Inclusion. *Studies in Continuing Education*. 2005;27(1):1-15.
49. Elander I. Partnerships and Urban Governance. *International Social Science Journal*. 2002 (172):191-204.
50. Beebeejaun Y. The Participation Trap: The Limitations of Participation for Ethnic and Racial Groups. *International Planning Studies*. 2006;11(1):3-18.
51. Harrison-Conwill G. The Race toward Caraqueño Citizenship: Negotiating Race, Class, and Participatory Democracy. *The Annals of the American Academy of Political and Social Science*. 2011;637:165-183.
52. Lowndes V, Sullivan H. Like a Horse and Carriage or a Fish on a Bicycle: How Well Do Local Partnerships and Public Participation Go Together? *Local Government Studies*. 2004;30(1):51-73.
53. Raco M. Assessing Community Participation in Local Economic Development: Lessons for the New Urban Policy. *Political Geography*. 2000;19:573–599.
54. Lane MB. Participation, Decentralization, and Civil Society: Indigenous Rights and Democracy in Environmental Planning. *Journal of Planning Education and Research*. 2003;22(4):360-373.
55. Rinaldi A, Angelini L, Abou Khaled O, Mugellini E, Caon M, redaktörer. *Codesign of Public Spaces for Intercultural Communication, Diversity and Inclusion*. Advances in Design for Inclusion; 2020 2020//; Cham: Springer International Publishing.
56. Cognetti F, Maranghi E. Adapting the Living Lab Methodology: The Prefix 'Co' as an Empowerment Tool for Urban Regeneration in Large-Scale Social-Housing Estates. In: Aernouts N, Cognetti F, Maranghi E, editors. *Urban Living Lab for Local Regeneration: Beyond Participation in Large-scale Social Housing Estates*. Cham: Springer International Publishing; 2023.s.69-82. doi:10.1007/978-3-031-19748-2_5.

57. Walsh G. Towards equity and equality in American co-design: a case study. *Proceedings of the 17th ACM Conference on Interaction Design and Children*. 2018.
58. Jagtap S. Codesign in resource-limited societies: theoretical perspectives, inputs, outputs and influencing factors. *Research in Engineering Design*. 2022 2022/04/01; 33(2):191-211. doi:10.1007/s00163-022-00384-1.
59. Seve B, Redondo E, Segá R. Urban co-creation taxonomy. *Journal of Urban Design*. 2022 2022/09/03;27(5):589-604. doi: 10.1080/13574809.2022.2053283.
60. Molnar S, Palmås K. Dissonance and diplomacy: coordination of conflicting values in urban co-design. *CoDesign*. 2022;18(4):416-430. doi: 10.1080/15710882.2021.1968441.
61. Carpenter J, Horvath C. Co-Creation and the City: Arts-Based Methods and Participatory Approaches in Urban Planning. *Urban Planning*. 2022;7(3):311-314. doi: 10.17645/up.v7i3.6106.
62. von Busch O, Palmås K. *The Corruption of Co-Design: Political and Social Conflicts in Participatory Design Thinking*: Routledge; 2023.
63. Sendra P. The ethics of co-design. *Journal of Urban Design*. 2023. doi: 10.1080/13574809.2023.2171856.
64. Hyysalo S, Perikangas S, Marttila T, Auvinen K. Intermediate Codesigning in Transitions Governance: Catalysing and Channelling Participant Action. *The Design Journal*. 2019 2019/11/02;22(6):873-894. doi: 10.1080/14606925.2019.1661557.
65. Pitt JC. Design Criteria in Architecture. In: Pitt JC, editor. *Doing Philosophy of Technology: Essays in a Pragmatist Spirit*. Dordrecht: Springer Netherlands; 2011. s. 147-155. doi: 10.1007/978-94-007-0820-4_13.
66. Gaete Cruz M, Ersoy A, Czischke D, van Bueren E. Towards a framework for urban landscape co-design: Linking the participation ladder and the design cycle. *CoDesign*. 2023;19(3). doi: 10.1080/15710882.2022.2123928.
67. Arnstein S. A Ladder of Citizen Participation. *Journal of the American Institute of Planners*. 1969;35(4):216-224.
68. Brown T. Design thinking. *Harvard Business Review*. 2008;86(6):84-92.
69. Schön DA. *The Reflective Practitioner: How Professionals Think in Action*. 4th edition in english (First edition in german 1983) uppl. Aldershot, Hants: Basic Books, Inc.; 1995. 374 s.
70. Yin RK. *Case Study Research: Design and Methods*. Second ed. 1994 uppl. Thousand Oaks: Sage Publications Inc.; 2003.
71. Stake RE. *Multiple Case Study Analysis*. New York: The Guilford Press; 2006.
72. Krogstrup HK. User Participation in Quality Assessment: A Dialogue and Learning Oriented Evaluation Method. *Evaluation*. 1997;Volume 3(Number 2):205-224.
73. Polisen. *Utsatta områden – polisens arbete*. <https://polisen.se/om-polisen/polisens-arbete/utsatta-omraden/>: Polisen; 2015.
74. GP. Vi tror och satsar stenhårt på Hjällbos framtid. *Göteborgsposten* 7 feb, 2019, <https://www.gp.se/debatt/vi-tror-och-satsar-stenhart-pa-hjallbos-framtid.30d9dced-3250-4a6d-9987-7a2a5519e952>. 2019.
75. Göteborgs stad. *Strategi för Göteborg 2035: Utbyggnadsplanering* (Development strategy Gothenburg 2035). <https://costtu1203gothenburg.files.wordpress.com/2015/09/gothenburg-development-strategy-2035-planning-and-building-committee-city-of-gothenburg.pdf>: City of Gothenburg; 2014.
76. Stadsbyggnadskontoret Göteborg. *Program för*

- stadsutveckling i Hjällbo. [https://www5.goteborg.se/prod/fastighetskontoret/etjanst/planbygg.nsf/vyFiler/Hjällbo%20-%20Program%20för%20stadsutveckling%20i%20Hjällbo%20-Program%20-%20godkänt-Godkännandehandling/\\$File/Program%20Angered%20Hjällbo%20Godkännandehandling%20221208.pdf?OpenElement](https://www5.goteborg.se/prod/fastighetskontoret/etjanst/planbygg.nsf/vyFiler/Hjällbo%20-%20Program%20för%20stadsutveckling%20i%20Hjällbo%20-Program%20-%20godkänt-Godkännandehandling/$File/Program%20Angered%20Hjällbo%20Godkännandehandling%20221208.pdf?OpenElement): Göteborgs Stad, Samrådshandling 2021-11-25, Reviderad 2022-03-01, Diarienummer: 14/0639; 2021.
77. Stadsbyggnadskontoret Göteborg. *Program för Biskopsgården*. [https://www5.goteborg.se/prod/fastighetskontoret/etjanst/planbygg.nsf/vyFiler/Program%20-%20Biskopsgården-Program%20-%20godkänt-Programhandlingar/\\$File/Program%20för%20Biskopsgården%202023-10-24.pdf?OpenElement](https://www5.goteborg.se/prod/fastighetskontoret/etjanst/planbygg.nsf/vyFiler/Program%20-%20Biskopsgården-Program%20-%20godkänt-Programhandlingar/$File/Program%20för%20Biskopsgården%202023-10-24.pdf?OpenElement). Göteborgs Stad, Byggnadsnämnden 2022-05-17, reviderad 2022-06-21; 2022.
78. Framtiden. *Framtidenkoncernens strategi för utvecklingsområden 2020-2030*: Förvaltnings AB Framtiden, Styrelsehandling nr 12a, Bilaga 1, 2020-06-12, https://goteborg.se/wps/PA_Pabolagshandlingar/file?id=25791; 2020.
79. City of Gothenburg. *Göteborgsbladet* Gothenburg: City of Gothenburg; 2023 [07-09-2023]. Tillgänglig från: <https://goteborg.se/wps/portal/enhetssida/statistik-och-analys/statistik/hamta-statistik/faktablad/goteborgsbladet>.
80. MapX. *Allt i ett verktyg för medborgardialoger* <https://mapx.se>: Mapx, Göteborg, Sweden; 2023.
81. Hyresgästföreningen. *Remissvar: Planprogram för Hjällbo*. <https://codesigncities.se/wp-content/uploads/2022/07/Remissvar-HGF-Drrnr140639-Planprogram-Hjällbo.pdf>: Hyresgästföreningen, Diarienummer: 14/0639, Planprogram Hjällbo, Inlämnat: 2022-06-30; 2022.
82. Hyresgästföreningen. *Remissvar: Planprogram för Biskopsgården*. <https://codesigncities.se/wp-content/uploads/2023/02/Hyresgastforeningen-Remissvar-Planprogram-Biskopsgarden-PDF-inkl-bilagor.pdf>: Hyresgästföreningen, Diarienummer: Dnr 0189/18, Planprogram Biskopsgården, Inlämnat: 2022-09-30; 2022.
83. Göteborgs stad. *Göteborgs Stads riktlinje för Stadens silhuett: Höga hus och byggnader med stor visuell påverkan på stadens silhuett*. <https://goteborg.se/dx/api/dam/v1/collections/7e8b1b3a-e30e-480b-a156-394933b22134/items/8155d683-4a07-4899-be99-565a05e43166/renditions/31e52662-9c76-4da9-af58-b19a7cefa24c?binary=true>: Göteborgs stad,; 2020.
84. Stadsbyggnadskontoret Göteborg. *Program för stadsutveckling i Hjällbo*: Göteborgs Stad, Godkännandehandling 2022-12-06. Diarienummer: 22/0261; 2022.
85. Ås B. *Hersketekniker (Master suppression techniques)*. Kjerringråd. 1978;3:17-21.
86. Innes J, Booher D. Consensus-building and Complex Adaptive Systems: A Framework for Evaluating Collaborative Planning. *Journal of the American Planning Association*. 1999;65(4):412-423.
87. Healey P. *Collaborative Planning: Shaping Places in Fragmented Societies*. London: MacMillan Press Ltd; 1997.
88. Surowiecki J. *The Wisdom of Crowds*: Anchor; 2005.
89. Coeckelbergh M. Democracy, epistemic agency, and AI: political epistemology in times of artificial intelligence. *AI Ethics*. 2022 Nov 22:1-10. doi:10.1007/s43681-022-00239-4.



Jenny Stenberg
Göteborgs Universitet
jenny.stenberg@gu.se



Jaan-Henrik Kain
Göteborgs Universitet
jaan-henrik.kain@gu.se



Marco Adelfio
Chalmers Tekniska Högskola
adelfio@chalmers.se



Jesper Bryngelsson
Hyresgästföreningen
jesper.bryngelsson@hyresgastforeningen.se



Henrik Nilsson
Hyresgästföreningen
henrik.nilsson@hyresgastforeningen.se



Alfredo Torrez
Hyresgästföreningen
alfredo.torrez@hyresgastforeningen.se



My Welther
Hyresgästföreningen
my.welther@hyresgastforeningen.se